

2023 리얼오리지널

515만부 판매 기념
FESTA
— 전과목 —
9,900원

2024 수능+모의평가 대비

6·9·수능 평가원 수능기출 모의고사 5개년 15회

수능시험 5회+모의평가 10회

고3 영어

씩~다
VOCA 9675

쉬운 단어부터 어려운 단어까지
9675개 단어를 켜켜다 수록했다.

듣기평가 바로듣기 [QR 코드] 수록 • [MP3] 무료 다운로드(홈페이지)

2019~2023학년도 최신 5개년 [수능+6월·9월 모평] 평가원 기출 15회
회차별 영단어장 [씩~다 VOCA 9675] & [VOCA TEST] 제공
3월 학력평가 대비 고3 영어 [3월 학력평가 기출] 3회 PDF 제공
전 회분 [OMR 카드·정답률·학습 Check표·빠른 정답] 수록

리얼 오리지널

REAL ORIGINAL

6·9·수능 모의고사

고3 영어·5개년 15회

차례

영어 단어 짝~다 VOCAB + VOCAB TEST [15회] 회차별

06월 모의평가

01회	2023	학년도 대학수학능력시험 6월 모의평가	001쪽
02회	2022	학년도 대학수학능력시험 6월 모의평가	013쪽
03회	2021	학년도 대학수학능력시험 6월 모의평가	025쪽
04회	2020	학년도 대학수학능력시험 6월 모의평가	037쪽
05회	2019	학년도 대학수학능력시험 6월 모의평가	049쪽

09월 모의평가

06회	2023	학년도 대학수학능력시험 9월 모의평가	061쪽
07회	2022	학년도 대학수학능력시험 9월 모의평가	073쪽
08회	2021	학년도 대학수학능력시험 9월 모의평가	085쪽
09회	2020	학년도 대학수학능력시험 9월 모의평가	097쪽
10회	2019	학년도 대학수학능력시험 9월 모의평가	109쪽

대학수학능력시험

11회	2023	학년도 대학수학능력시험	121쪽
12회	2022	학년도 대학수학능력시험	133쪽
13회	2021	학년도 대학수학능력시험	145쪽
14회	2020	학년도 대학수학능력시험	157쪽
15회	2019	학년도 대학수학능력시험	169쪽

부록 2023학년도 3월 대비 학력평가 기출 3회분 PDF

- [이용 방법 안내]
- ① 스마트폰으로 QR 코드 스캔하기
 - ② 이름과 이메일을 체크하시면 PDF 파일을 보내드립니다.

●정답과 해설

책속의 책

모바일 영어 듣기 MP3 이용하기



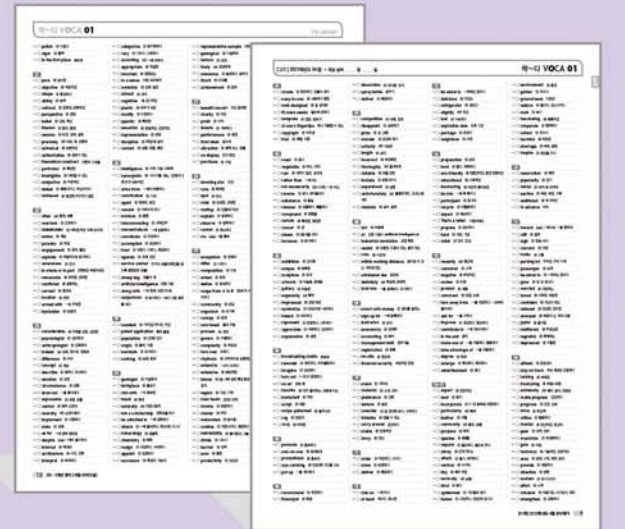
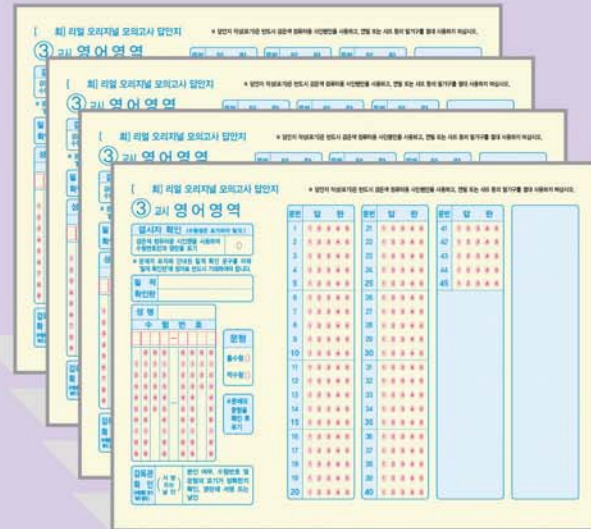
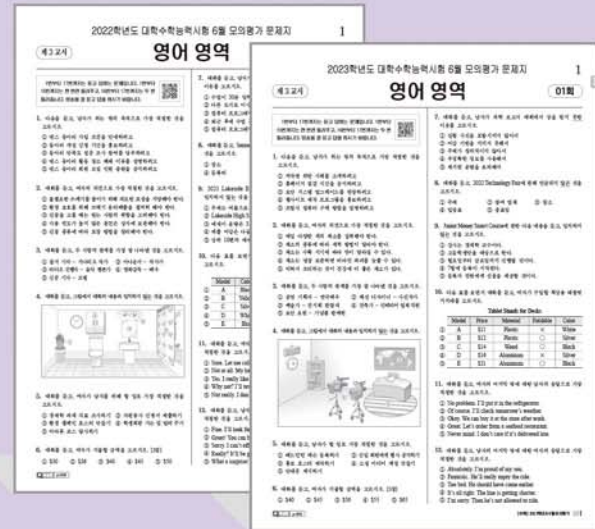
[이용 방법 안내]

- ① 스마트폰으로 QR 코드 스캔하기
- ② 입시플라이 or www.ipsify.com 입력

모바일 홈페이지 [듣기 자료실] 이용

교재구성 특징 REAL ORIGINAL 6·9·수능 모의고사

모의고사를 실전과 똑같이 풀어보면
내 실력과 점수는 반드시 올라갈 수밖에 없습니다.



실제 시험지와 똑같은 문제지

고3 영어 수능기출 모의고사는 총 15회분의 문제가 수록되어 있으며, 실전과 동일하게 학습할 수 있습니다.

- ① 리얼 오리지널 모의고사는 실제 시험지의 크기와 느낌을 그대로 살려 실전과 동일한 조건 속에서 문제를 풀어 볼 수 있습니다.
- ② 문제를 풀기 전에 먼저 학습 체크 표에 학습 날짜와 시간을 기록하고, 타이머를 작동해 실전처럼 문제를 풀어 보십시오.

실전과 동일한 OMR 체크카드

정답 마킹을 위한 OMR 체크카드는 실전력을 높여주며 부록 형태로 모의고사 문제권 뒷부분에 수록되었습니다.

- ① OMR 체크카드는 실전과 동일한 형태로 제공되며, 모의고사에서 마킹 연습은 또 하나의 실전 연습입니다.
- ② 답을 밀려 썼을 때 교체하는 연습도 중요하며, 추가로 OMR 체크카드가 필요하면 홈페이지 자료실에서 다운로드 받을 수 있습니다.

회차별 영단어장 [씩~다 VOCA] 제공

수능기출 문제집 최초! 회차별로 쉬운 단어부터 어려운 단어까지 모두 수록한 [씩~다 VOCA]를 제공합니다.

- ① 회차별, 문항별로 단어를 정리하여 매 회 문제 편 뒤에 제공되며 출제된 모든 단어를 썸~다 수록해 영어 학습이 쉬워집니다.
- ② 빠른 독해와 영어의 생명은 어휘입니다. 회차별 단어를 문항별로 정리한 썸~다 VOCA로 어휘를 연습하고 문제를 풀어 보세요.

“연습은 실전처럼
실전은 연습처럼”
훈련하는 것이 중요합니다.

수능 시험장이라면 많은 학생들이 낯선 환경과 긴장감 때문에 실력을 발휘하지 못하는 경우가 많습니다. 이를 최소화하려면 실제 수능 시험지와 비슷한 크기의 문제지와 OMR 카드로 시간을 정해놓고, 동일한 조건 속에서 '연습은 실전처럼, 실전은 연습처럼' 훈련하는 것이 중요합니다.

2023학년도 3월 학평 대비 기출 PDF

2023학년도 3월 전국연합 학력평가를 대비해 3월 학력평가 영어영역 기출문제를 PDF 파일로 보내드립니다.

- ① 수능에서 가장 중요한 문제는 평가원 기출 문제이지만 고3 3월 학력평가 문제는 수록되어 있지 않아 PDF로 보내드립니다.
- ② QR 코드를 스캔 후 [이름과 이메일]을 체크하시면 파일을 보내드리며, QR 코드는 교재 앞 면지 [차례] 하단에 있습니다.

문항별 정답률 & 빠른 정답 체크 표

문제를 풀 후 빠르게 정답을 확인할 수 있는 정답 체크 표를 제공하며, 전회분 문항별 정답률까지 제공합니다.

- ① 문항별로 정답률을 제공하므로 문제의 난이도를 파악할 수 있고 자신의 정답과 선택들의 선택을 비교할 수 있습니다.
- ② 회차별로 문제를 풀 후 빠르게 정답을 확인할 수 있는 정답 체크 표를 제공하며, 오려서 책갈피로도 사용할 수 있도록 했습니다.

회차별 복습 [VOCA TEST] 제공

어휘와 독해력까지 동시에 잡을 수 있도록 썸~다 VOCA와 함께 [VOCA TEST]를 부록으로 제공합니다.

- ① 썸~다 VOCA와 함께 매 회 문제 편 뒤에 제공되며 단어를 복습할 수 있도록 [VOCA TEST]를 수록했습니다.
- ② 영단어장 썸~다 VOCA로 학습하고 VOCA TEST로 복습을 하면서 어휘력도, 독해력도 실력이 썸~썸 올라갑니다.

회분별 학습 체크 & 등급 컷

- 문제를 풀기 전 먼저 <학습 체크표>에 학습 날짜와 시간을 기록하세요.
- 회분별 기출 문제는 영역별로 정해진 시간 안에 푸는 습관을 기르세요.
- 정답 확인 후 점수와 등급을 적고 성적 변화를 체크하면서 학습 계획을 세우세요.
- 리얼 오리지널은 실제 수능 시험과 똑같이 학습하는 교재이므로 실전을 연습하는 것처럼 문제를 풀어 보세요.

영어영역 | 회분당 45문항

※ 영어영역 배점 및 시간 : 100점 만점 / 총 70분 / 2점, 3점(3점 문항에만 표시, 표기가 없으면 모두 2점)

회분	학습 날짜	학습 시간	틀린 문제	채점 결과		등급 컷 원점수							
				점수	등급	1등급	2등급	3등급	4등급	5등급	6등급	7등급	8등급
01회 2023학년도 6월	월 일	시 분 ~ 시 분				90	80	70	60	50	40	30	20
02회 2022학년도 6월	월 일	시 분 ~ 시 분				90	80	70	60	50	40	30	20
03회 2021학년도 6월	월 일	시 분 ~ 시 분				90	80	70	60	50	40	30	20
04회 2020학년도 6월	월 일	시 분 ~ 시 분				90	80	70	60	50	40	30	20
05회 2019학년도 6월	월 일	시 분 ~ 시 분				90	80	70	60	50	40	30	20
06회 2023학년도 9월	월 일	시 분 ~ 시 분				90	80	70	60	50	40	30	20
07회 2022학년도 9월	월 일	시 분 ~ 시 분				90	80	70	60	50	40	30	20
08회 2021학년도 9월	월 일	시 분 ~ 시 분				90	80	70	60	50	40	30	20
09회 2020학년도 9월	월 일	시 분 ~ 시 분				90	80	70	60	50	40	30	20
10회 2019학년도 9월	월 일	시 분 ~ 시 분				90	80	70	60	50	40	30	20
11회 2023학년도 수능	월 일	시 분 ~ 시 분				90	80	70	60	50	40	30	20
12회 2022학년도 수능	월 일	시 분 ~ 시 분				90	80	70	60	50	40	30	20
13회 2021학년도 수능	월 일	시 분 ~ 시 분				90	80	70	60	50	40	30	20
14회 2020학년도 수능	월 일	시 분 ~ 시 분				90	80	70	60	50	40	30	20
15회 2019학년도 수능	월 일	시 분 ~ 시 분				90	80	70	60	50	40	30	20

※ <영어영역>은 절대 평가에 의한 등급 구분 점수입니다.

<빠른 정답 보기> 활용 안내



정답을 빨리 확인하고 채점할 수 있도록 <빠른 정답 보기>를 제공합니다.

- 문제집에서 책속의 책 <정답과 해설>을 분리하세요.
- 뒷장 속표지 앞면에 <빠른 정답 보기>가 있습니다.
- 절취선을 따라 자른 후 정답 확인할 때 사용하고, 책갈피처럼 사용하면 분실을 예방할 수 있습니다.

제3교시

영어 영역

01회

1번부터 17번까지는 듣고 답하는 문제입니다. 1번부터 15번까지는 한 번만 들려주고, 16번부터 17번까지는 두 번 들려줍니다. 방송을 잘 듣고 답을 하시기 바랍니다.



1. 다음을 듣고, 남자가 하는 말의 목적으로 가장 적절한 것을 고르시오.

- 저작권 위반 사례를 소개하려고
- 홈페이지 점검 시간을 공지하려고
- 보안 시스템 업그레이드를 권장하려고
- 웹사이트 제작 프로그램을 홍보하려고
- 조립식 컴퓨터 구매 방법을 설명하려고

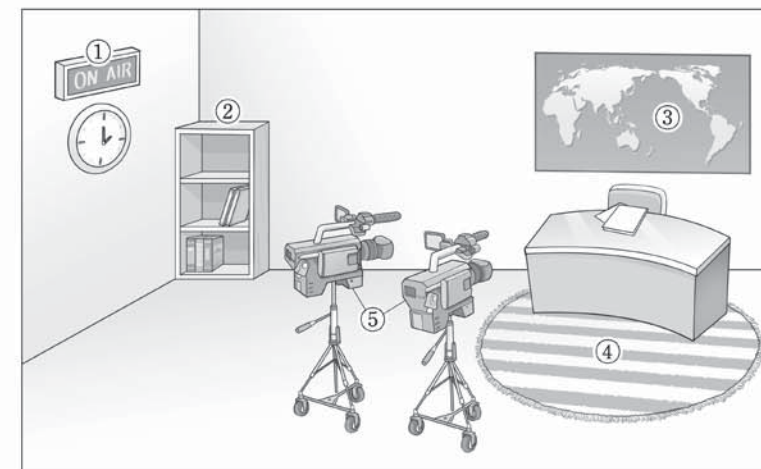
2. 대화를 듣고, 여자의 의견으로 가장 적절한 것을 고르시오.

- 매일 다양한 색의 채소를 섭취해야 한다.
- 채소의 종류에 따라 세척 방법이 달라야 한다.
- 채소는 수확 시기에 따라 맛이 달라질 수 있다.
- 채소는 냉장 보관하면 비타민 파괴를 늦출 수 있다.
- 익혀서 조리하는 것이 건강에 더 좋은 채소가 있다.

3. 대화를 듣고, 두 사람의 관계를 가장 잘 나타낸 것을 고르시오.

- 공연 기획자 - 연극배우
- 패션 디자이너 - 사진작가
- 예술가 - 전시회 관람객
- 건축가 - 인테리어 업체 직원
- 보안 요원 - 기념품 판매원

4. 대화를 듣고, 그림에서 대화의 내용과 일치하지 않는 것을 고르시오.



5. 대화를 듣고, 남자가 할 일로 가장 적절한 것을 고르시오.

- 배드민턴 레슨 등록하기
- 신입 회원에게 행사 공지하기
- 홍보 포스터 제작하기
- 소셜 미디어 계정 만들기
- 안내문 게시하기

6. 대화를 듣고, 여자가 지불할 금액을 고르시오. [3점]

- \$40
- \$45
- \$50
- \$55
- \$65

7. 대화를 듣고, 남자가 과학 보고서 대회에서 상을 받지 못한 이유를 고르시오.

- 실험 사진을 포함시키지 않아서
- 마감 기한을 지키지 못해서
- 주제가 창의적이지 않아서
- 부정확한 정보를 사용해서
- 제시된 분량을 초과해서

8. 대화를 듣고, 2022 Technology Fair에 관해 언급되지 않은 것을 고르시오.

- 주제
- 참여 업체
- 장소
- 입장료
- 종료일

9. Junior Money Smart Course에 관한 다음 내용을 듣고, 일치하지 않는 것을 고르시오.

- 강사는 경제학 교수이다.
- 고등학생만을 대상으로 한다.
- 월요일부터 금요일까지 진행될 것이다.
- 7월에 등록이 시작된다.
- 등록자 전원에게 선물을 제공할 것이다.

10. 다음 표를 보면서 대화를 듣고, 여자가 구입할 책상용 태블릿 거치대를 고르시오.

Tablet Stands for Desks

	Model	Price	Material	Foldable	Color
①	A	\$11	Plastic	×	White
②	B	\$12	Plastic	○	Silver
③	C	\$14	Wood	○	Black
④	D	\$16	Aluminum	×	Silver
⑤	E	\$21	Aluminum	○	Black

11. 대화를 듣고, 여자의 마지막 말에 대한 남자의 응답으로 가장 적절한 것을 고르시오.

- No problem. I'll put it in the refrigerator.
- Of course. I'll check tomorrow's weather.
- Okay. We can buy it at the store after work.
- Great. Let's order from a seafood restaurant.
- Never mind. I don't care if it's delivered late.

12. 대화를 듣고, 남자의 마지막 말에 대한 여자의 응답으로 가장 적절한 것을 고르시오.

- Absolutely. I'm proud of my son.
- Fantastic. He'll really enjoy the ride.
- Too bad. He should have come earlier.
- It's all right. The line is getting shorter.
- I'm sorry. Then he's not allowed to ride.

13. 대화를 듣고, 여자의 마지막 말에 대한 남자의 응답으로 가장 적절한 것을 고르시오. [3점]

Man: _____

- ① Don't worry. I'll check the date for you.
- ② Oh, no. We don't have time to print it out.
- ③ I see. I'll put the bread back in the package.
- ④ I agree. We need to buy more cream cheese.
- ⑤ Good. I'll bring some bread to the neighbors.

14. 대화를 듣고, 남자의 마지막 말에 대한 여자의 응답으로 가장 적절한 것을 고르시오.

Woman: _____

- ① No, thanks. We already have enough eco-bags.
- ② That's a relief. Then we can prepare more presents.
- ③ That's true. Last year's festival was a great success.
- ④ I appreciate that. That's why I've won the quiz event.
- ⑤ Right. The book you recommended was so interesting.

15. 다음 상황 설명을 듣고, Tom이 Alice에게 할 말로 가장 적절한 것을 고르시오. [3점]

Tom: _____

- ① You should take advantage of negative reviews for your business.
- ② You'd better take an online class to get a degree in marketing.
- ③ Don't forget the negative effects of enlarging your business.
- ④ Why don't you put up an advertisement for your products?
- ⑤ How about starting a new online business together?

[16~17] 다음을 듣고, 물음에 답하십시오.

16. 여자가 하는 말의 주제로 가장 적절한 것은?

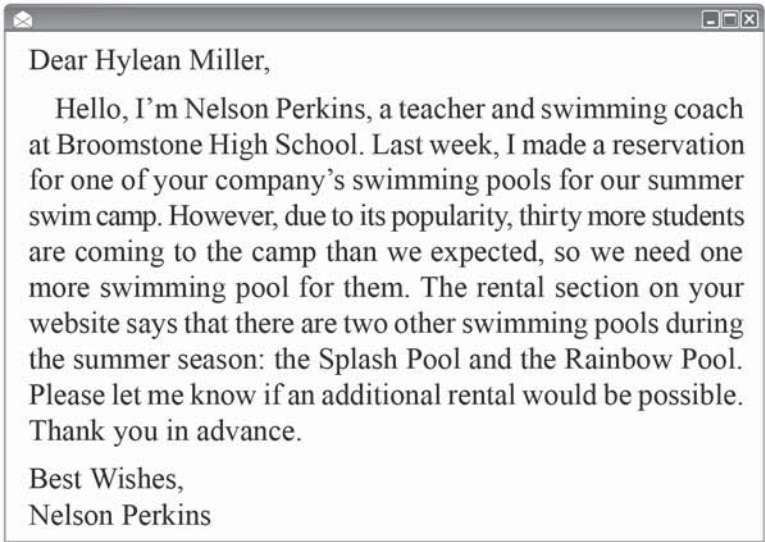
- ① how birds cooperate to collect nesting materials
- ② why birds use certain materials in nest building
- ③ natural substances that are harmful to bird nests
- ④ shortage of birds' nesting materials in urban areas
- ⑤ industrial building materials inspired by bird nests

17. 언급된 재료가 아닌 것은?

- ① feathers ② mud ③ spiderwebs
- ④ leaves ⑤ stones

이제 듣기 문제가 끝났습니다. 18번부터는 문제지의 지시에 따라 답을 하시기 바랍니다.

18. 다음 글의 목적으로 가장 적절한 것은?



- ① 수영 캠프 참가 날짜를 변경하려고
- ② 수영장 수용 가능 인원을 확인하려고
- ③ 수영 캠프 등록 방법에 대해 알아보려고
- ④ 수영장 추가 대여 가능 여부를 문의하려고
- ⑤ 수영장 대여 취소에 따른 환불을 요청하려고

19. 다음 글에 나타난 Jessica의 심경 변화로 가장 적절한 것은?

The island tour bus Jessica was riding on was moving slowly toward the ocean cliffs. Outside, the sky was getting dark. Jessica sighed with concern, “I’m going to miss the sunset because of the traffic.” The bus arrived at the cliffs’ parking lot. While the other passengers were gathering their bags, Jessica quickly got off the bus and she ran up the cliff that was famous for its ocean views. She was about to give up when she got to the top. Just then she saw the setting sun and it still shone brightly in the sky. Jessica said to herself, “The glow of the sun is so beautiful. It’s even better than I expected.”

- ① worried → delighted ② bored → confident
- ③ relieved → annoyed ④ joyful → indifferent
- ⑤ regretful → depressed

20. 다음 글에서 필자가 주장하는 바로 가장 적절한 것은?

Consider two athletes who both want to play in college. One says she has to work very hard and the other uses goal setting to create a plan to stay on track and work on specific skills where she is lacking. Both are working hard but only the latter is working smart. It can be frustrating for athletes to work extremely hard but not make the progress they wanted. What can make the difference is drive — utilizing the mental gear to maximize gains made in the technical and physical areas. Drive provides direction (goals), sustains effort (motivation), and creates a training mindset that goes beyond simply working hard. Drive applies direct force on your physical and technical gears, strengthening and polishing them so they can spin with vigor and purpose. While desire might make you spin those gears faster and harder as you work out or practice, drive is what built them in the first place.

* vigor: 활력, 활기

- ① 선수들의 훈련 방식은 장점을 극대화하는 방향으로 이루어져야 한다.
- ② 선수들은 최고의 성과를 얻기 위해 정신적 추진력을 잘 활용해야 한다.
- ③ 선수들은 단기적 훈련 성과보다 장기적 목표 달성에 힘써야 한다.
- ④ 선수들은 육체적 훈련과 정신적 훈련을 균형 있게 병행해야 한다.
- ⑤ 선수들은 수립한 계획을 실행하면서 꾸준히 수정하여야 한다.

23. 다음 글의 주제로 가장 적절한 것은? [3점]

Considerable work by cultural psychologists and anthropologists has shown that there are indeed large and sometimes surprising differences in the words and concepts that different cultures have for describing emotions, as well as in the social circumstances that draw out the expression of particular emotions. However, those data do not actually show that different cultures have different emotions, if we think of emotions as central, neurally implemented states. As for, say, color vision, they just say that, despite the same internal processing architecture, how we interpret, categorize, and name emotions varies according to culture and that we learn in a particular culture the social context in which it is appropriate to express emotions. However, the emotional states themselves are likely to be quite invariant across cultures. In a sense, we can think of a basic, culturally universal emotion set that is shaped by evolution and implemented in the brain, but the links between such emotional states and stimuli, behavior, and other cognitive states are plastic and can be modified by learning in a specific cultural context.

* anthropologist: 인류학자 ** stimuli: 자극 *** cognitive: 인지적인

- ① essential links between emotions and behaviors
- ② culturally constructed representation of emotions
- ③ falsely described emotions through global languages
- ④ universally defined emotions across academic disciplines
- ⑤ wider influence of cognition on learning cultural contexts

21. 밑줄 친 “view from nowhere”가 다음 글에서 의미하는 바로 가장 적절한 것은? [3점]

Our view of the world is not given to us from the outside in a pure, objective form; it is shaped by our mental abilities, our shared cultural perspectives and our unique values and beliefs. This is not to say that there is no reality outside our minds or that the world is just an illusion. It is to say that our version of reality is precisely that: *our* version, not *the* version. There is no single, universal or authoritative version that makes sense, other than as a theoretical construct. We can see the world only as it appears to us, not “as it truly is,” because there is no “as it truly is” without a perspective to give it form. Philosopher Thomas Nagel argued that there is no “view from nowhere,” since we cannot see the world except from a particular perspective, and that perspective influences what we see. We can experience the world only through the human lenses that make it intelligible to us.

* illusion: 환영

- ① perception of reality affected by subjective views
- ② valuable perspective most people have in mind
- ③ particular view adopted by very few people
- ④ critical insight that defeats our prejudices
- ⑤ unbiased and objective view of the world

22. 다음 글의 요지로 가장 적절한 것은?

Often overlooked, but just as important a stakeholder, is the consumer who plays a large role in the notion of the privacy paradox. Consumer engagement levels in all manner of digital experiences and communities have simply exploded — and they show little or no signs of slowing. There is an awareness among consumers, not only that their personal data helps to drive the rich experiences that these companies provide, but also that sharing this data is the price you pay for these experiences, in whole or in part. Without a better understanding of the what, when, and why of data collection and use, the consumer is often left feeling vulnerable and conflicted. “I love this restaurant-finder app on my phone, but what happens to my data if I press ‘ok’ when asked if that app can use my current location?” Armed with tools that can provide them options, the consumer moves from passive bystander to active participant.

* stakeholder: 이해관계자 ** vulnerable: 상처를 입기 쉬운

- ① 개인정보 제공의 속성을 심층적으로 이해하면 주체적 소비자가 된다.
- ② 소비자는 디지털 시대에 유용한 앱을 적극 활용하는 자세가 필요하다.
- ③ 현명한 소비자가 되려면 다양한 디지털 데이터를 활용해야 한다.
- ④ 기업의 디지털 서비스를 이용하면 상응하는 대가가 뒤따른다.
- ⑤ 타인과의 정보 공유로 인해 개인정보가 유출되기도 한다.

24. 다음 글의 제목으로 가장 적절한 것은?

The approach, *joint cognitive systems*, treats a robot as part of a human-machine team where the intelligence is synergistic, arising from the contributions of each agent. The team consists of at least one robot and one human and is often called a *mixed team* because it is a mixture of human and robot agents. Self-driving cars, where a person turns on and off the driving, is an example of a joint cognitive system. Entertainment robots are examples of mixed teams as are robots for telecommuting. The design process concentrates on how the agents will cooperate and coordinate with each other to accomplish the team goals. Rather than treating robots as peer agents with their own completely independent agenda, joint cognitive systems approaches treat robots as helpers such as service animals or sheep dogs. In joint cognitive system designs, artificial intelligence is used along with human-robot interaction principles to create robots that can be intelligent enough to be good team members.

- ① Better Together: Human and Machine Collaboration
- ② Can Robots Join Forces to Outperform Human Teams?
- ③ Loss of Humanity in the Human and Machine Conflict
- ④ Power Off: When and How to Say No to Robot Partners
- ⑤ Shifting from Service Animals to Robot Assistants of Humans

25. 다음 표의 내용과 일치하지 않는 것은?

Resident Patent Applications per Million Population for the Top 6 Origins, in 2009 and in 2019					
2009			2019		
Rank	Origin	Resident patent applications per million population	Rank	Origin	Resident patent applications per million population
1	Republic of Korea	2,582	1	Republic of Korea	3,319
2	Japan	2,306	2	Japan	1,943
3	Switzerland	975	3	Switzerland	1,122
4	Germany	891	4	China	890
5	U.S.	733	5	Germany	884
6	Finland	609	6	U.S.	869

Note: The top 6 origins were included if they had a population greater than 5 million and if they had more than 100 resident patent applications.

The above tables show the resident patent applications per million population for the top 6 origins in 2009 and in 2019. ① The Republic of Korea, Japan, and Switzerland, the top three origins in 2009, maintained their rankings in 2019. ② Germany, which sat fourth on the 2009 list with 891 resident patent applications per million population, fell to fifth place on the 2019 list with 884 resident patent applications per million population. ③ The U.S. fell from fifth place on the 2009 list to sixth place on the 2019 list, showing a decrease in the number of resident patent applications per million population. ④ Among the top 6 origins which made the list in 2009, Finland was the only origin which did not make it again in 2019. ⑤ On the other hand, China, which did not make the list of the top 6 origins in 2009, sat fourth on the 2019 list with 890 resident patent applications per million population.

26. William Buckland에 관한 다음 글의 내용과 일치하지 않는 것은?

William Buckland (1784–1856) was well known as one of the greatest geologists in his time. His birthplace, Axminster in Britain, was rich with fossils, and as a child, he naturally became interested in fossils while collecting them. In 1801, Buckland won a scholarship and was admitted to Corpus Christi College, Oxford. He developed his scientific knowledge there while attending John Kidd’s lectures on mineralogy and chemistry. After Kidd resigned his position, Buckland was appointed his successor at the college. Buckland used representative samples and large-scale geological maps in his lectures, which made his lectures more lively. In 1824, he announced the discovery of the bones of a giant creature, and he named it *Megalosaurus*, or ‘great lizard’. He won the prize from the Geological Society due to his achievements in geology.

- ① 태어난 곳은 화석이 풍부하였다.
- ② John Kidd의 강의를 들으며 자신의 과학 지식을 발전시켰다.
- ③ John Kidd의 사임 전에 그의 후임자로 임명되었다.
- ④ 자신의 강의에서 대충적 지질학 지도를 사용하였다.
- ⑤ 1824년에 거대 생물 뼈의 발견을 발표하였다.

27. 2022 Sunbay High School Benefit Concert에 관한 다음 안내문의 내용과 일치하지 않는 것은?

2022 Sunbay High School Benefit Concert

Sunbay High School students will be holding their benefit concert for charity. All profits will be donated to the local children’s hospital. Come and enjoy your family and friends’ performances.

Date & Time: Thursday, June 30, 2022 at 6 p.m.

Place: Sunbay High School’s Vision Hall

Events

- singing, dancing, drumming, and other musical performances
- special performance by singer Jonas Collins, who graduated from Sunbay High School

Tickets

- \$3 per person
- available to buy from 5 p.m. at the front desk of Vision Hall

Other Attractions

- club students’ artwork on display, but not for purchase
- free face-painting

For more information about the concert, feel free to contact us at concert@sunbayhighs.edu.

- ① 수익금 전액은 지역 아동 병원에 기부될 것이다.
- ② Sunbay 고등학교의 Vision Hall에서 열린다.
- ③ Sunbay 고등학교를 졸업한 가수의 특별 공연이 있다.
- ④ 티켓은 오후 5시부터 살 수 있다.
- ⑤ 동아리 학생들의 전시 작품은 구입이 가능하다.

28. Shooting Star Viewing Event에 관한 다음 안내문의 내용과 일치하는 것은?

Shooting Star Viewing Event

Would you like to watch the rare shooting star, coming on Sunday, July 24? The Downtown Central Science Museum is the perfect spot to catch the vivid view!

Registration

- Online only — www.dcsm.org
- From July 1 to July 14
- The number of participants will be limited to 50.

Schedule on July 24

- 8:00 p.m.: Participants will gather at the hall and then move to the rooftop.
- 8:30 p.m.: Guides will explain how to observe the shooting star.
- 9:00 p.m. – 11:00 p.m.: We will share the experience of the shooting star.

Notes

- If the event is cancelled due to the weather conditions, notice will be given via text message.
- Outside food and drinks are not allowed.

- ① 현장 등록이 가능하다.
- ② 참가 인원 제한이 없다.
- ③ 참가자들은 오후 9시에 홀에서 모여 옥상으로 이동할 것이다.
- ④ 기상 상황으로 인한 행사 취소 시 문자 메시지로 공지될 것이다.
- ⑤ 외부 음식과 음료는 허용된다.

29. 다음 글의 밑줄 친 부분 중, 어법상 틀린 것은? [3점]

Ecosystems differ in composition and extent. They can be defined as ranging from the communities and interactions of organisms in your mouth or ① those in the canopy of a rain forest to all those in Earth’s oceans. The processes ② governing them differ in complexity and speed. There are systems that turn over in minutes, and there are others ③ which rhythmic time extends to hundreds of years. Some ecosystems are extensive (‘biomes’, such as the African savanna); some cover regions (river basins); many involve clusters of villages (micro-watersheds); others are confined to the level of a single village (the village pond). In each example there is an element of indivisibility. Divide an ecosystem into parts by creating barriers, and the sum of the productivity of the parts will typically be found to be lower than the productivity of the whole, other things ④ being equal. The mobility of biological populations is a reason. Safe passages, for example, enable migratory species ⑤ to survive.

* canopy: 덮개 ** basin: 유역

30. 다음 글의 밑줄 친 부분 중, 문맥상 낱말의 쓰임이 적절하지 않은 것은?

In recent years urban transport professionals globally have largely acquiesced to the view that automobile demand in cities needs to be managed rather than accommodated. Rising incomes inevitably lead to increases in motorization. Even without the imperative of climate change, the physical constraints of densely inhabited cities and the corresponding demands of accessibility, mobility, safety, air pollution, and urban livability all ① limit the option of expanding road networks purely to accommodate this rising demand. As a result, as cities develop and their residents become more prosperous, ② persuading people to choose *not* to use cars becomes an increasingly key focus of city managers and planners. Improving the quality of ③ alternative options, such as walking, cycling, and public transport, is a central element of this strategy. However, the most direct approach to ④ accommodating automobile demand is making motorized travel more expensive or restricting it with administrative rules. The contribution of motorized travel to climate change ⑤ reinforces this imperative.

* acquiesce: 따르다 ** imperative: 불가피한 것 *** constraint: 압박

[31~34] 다음 빈칸에 들어갈 말로 가장 적절한 것을 고르시오.

31. Young contemporary artists who employ digital technologies in their practice rarely make reference to computers. For example, Wade Guyton, an abstractionist who uses a word processing program and inkjet printers, does not call himself a computer artist. Moreover, some critics, who admire his work, are little concerned about his extensive use of computers in the art-making process. This is a marked contrast from three decades ago when artists who utilized computers were labeled by critics — often disapprovingly — as computer artists. For the present generation of artists, the computer, or more appropriately, the laptop, is one in a collection of integrated, portable digital technologies that link their social and working life. With tablets and cell phones surpassing personal computers in Internet usage, and as slim digital devices resemble nothing like the room-sized mainframes and bulky desktop computers of previous decades, it now appears that the computer artist is finally _____.

- ① awake
- ② influential
- ③ distinct
- ④ troublesome
- ⑤ extinct

32. The critic who wants to write about literature from a formalist perspective must first be a close and careful reader who examines all the elements of a text individually and questions how they come together to create a work of art. Such a reader, who respects the autonomy of a work, achieves an understanding of it by _____. Instead of examining historical periods, author biographies, or literary styles, for example, he or she will approach a text with the assumption that it is a self-contained entity and that he or she is looking for the governing principles that allow the text to reveal itself. For example, the correspondences between the characters in James Joyce’s short story “Araby” and the people he knew personally may be interesting, but for the formalist they are less relevant to understanding how the story creates meaning than are other kinds of information that the story contains within itself.

* entity: 실체

- ① putting himself or herself both inside and outside it
- ② finding a middle ground between it and the world
- ③ searching for historical realities revealed within it
- ④ looking inside it, not outside it or beyond it
- ⑤ exploring its characters’ cultural relevance

33. Manufacturers design their innovation processes around the way they think the process works. The vast majority of manufacturers still think that product development and service development are always done by manufacturers, and that their job is always to find a need and fill it rather than to sometimes find and commercialize an innovation that _____. Accordingly, manufacturers have set up market-research departments to explore the needs of users in the target market, product-development groups to think up suitable products to address those needs, and so forth. The needs and prototype solutions of lead users—if encountered at all—are typically rejected as outliers of no interest. Indeed, when lead users’ innovations do enter a firm’s product line—and they have been shown to be the actual source of many major innovations for many firms—they typically arrive with a lag and by an unusual and unsystematic route. [3점]

* lag: 지연

- ① lead users tended to overlook
- ② lead users have already developed
- ③ lead users encountered in the market
- ④ other firms frequently put into use
- ⑤ both users and firms have valued

34. Development can get very complicated and fanciful. A fugue by Johann Sebastian Bach illustrates how far this process could go, when a single melodic line, sometimes just a handful of notes, was all that the composer needed to create a brilliant work containing lots of intricate development within a coherent structure. Ludwig van Beethoven’s famous Fifth Symphony provides an exceptional example of how much mileage a classical composer can get out of a few notes and a simple rhythmic tapping. The opening da-da-da-DUM that everyone has heard somewhere or another _____ throughout not only the opening movement, but the remaining three movements, like a kind of motto or a connective thread. Just as we don’t always see the intricate brushwork that goes into the creation of a painting, we may not always notice how Beethoven keeps finding fresh uses for his motto or how he develops his material into a large, cohesive statement. But a lot of the enjoyment we get from that mighty symphony stems from the inventiveness behind it, the impressive development of musical ideas. [3점]

* intricate: 복잡한 ** coherent: 통일성 있는

- ① makes the composer’s musical ideas contradictory
- ② appears in an incredible variety of ways
- ③ provides extensive musical knowledge creatively
- ④ remains fairly calm within the structure
- ⑤ becomes deeply associated with one’s own enjoyment

35. 다음 글에서 전체 흐름과 관계 없는 문장은?

The animal in a conflict between attacking a rival and fleeing may initially not have sufficient information to enable it to make a decision straight away. ① If the rival is likely to win the fight, then the optimal decision would be to give up immediately and not risk getting injured. ② But if the rival is weak and easily defeatable, then there could be considerable benefit in going ahead and obtaining the territory, females, food or whatever is at stake. ③ Animals under normal circumstances maintain a very constant body weight and they eat and drink enough for their needs at regular intervals. ④ By taking a little extra time to collect information about the opponent, the animal is more likely to reach a decision that maximizes its chances of winning than if it takes a decision without such information. ⑤ Many signals are now seen as having this information gathering or ‘assessment’ function, directly contributing to the mechanism of the decision-making process by supplying vital information about the likely outcomes of the various options.

[36~37] 주어진 글 다음에 이어질 글의 순서로 가장 적절한 것을 고르시오.

36.

The fossil record provides evidence of evolution. The story the fossils tell is one of change. Creatures existed in the past that are no longer with us. Sequential changes are found in many fossils showing the change of certain features over time from a common ancestor, as in the case of the horse.

- (A) If multicelled organisms were indeed found to have evolved before single-celled organisms, then the theory of evolution would be rejected. A good scientific theory always allows for the possibility of rejection. The fact that we have not found such a case in countless examinations of the fossil record strengthens the case for evolutionary theory.
- (B) The fossil record supports this prediction—multicelled organisms are found in layers of earth millions of years after the first appearance of single-celled organisms. Note that the possibility always remains that the opposite could be found.
- (C) Apart from demonstrating that evolution did occur, the fossil record also provides tests of the predictions made from evolutionary theory. For example, the theory predicts that single-celled organisms evolved before multicelled organisms.

- ① (A) – (C) – (B)
- ② (B) – (A) – (C)
- ③ (B) – (C) – (A)
- ④ (C) – (A) – (B)
- ⑤ (C) – (B) – (A)

37.

In economics, there is a principle known as the *sunk cost fallacy*. The idea is that when you are invested and have ownership in something, you overvalue that thing.

- (A) Sometimes, the smartest thing a person can do is quit. Although this is true, it has also become a tired and played-out argument. Sunk cost doesn’t always have to be a bad thing.
- (B) This leads people to continue on paths or pursuits that should clearly be abandoned. For example, people often remain in terrible relationships simply because they’ve invested a great deal of themselves into them. Or someone may continue pouring money into a business that is clearly a bad idea in the market.
- (C) Actually, you can leverage this human tendency to your benefit. Like someone invests a great deal of money in a personal trainer to ensure they follow through on their commitment, you, too, can invest a great deal up front to ensure you stay on the path you want to be on. [3점]

* leverage: 이용하다

- ① (A) – (C) – (B)
- ② (B) – (A) – (C)
- ③ (B) – (C) – (A)
- ④ (C) – (A) – (B)
- ⑤ (C) – (B) – (A)

[38~39] 글의 흐름으로 보아, 주어진 문장이 들어가기에 가장 적절한 곳을 고르시오.

38.

Also, it has become difficult for companies to develop new pesticides, even those that can have major beneficial effects and few negative effects.

Simply maintaining yields at current levels often requires new cultivars and management methods, since pests and diseases continue to evolve, and aspects of the chemical, physical, and social environment can change over several decades. (①) In the 1960s, many people considered pesticides to be mainly beneficial to mankind. (②) Developing new, broadly effective, and persistent pesticides often was considered to be the best way to control pests on crop plants. (③) Since that time, it has become apparent that broadly effective pesticides can have harmful effects on beneficial insects, which can negate their effects in controlling pests, and that persistent pesticides can damage non-target organisms in the ecosystem, such as birds and people. (④) Very high costs are involved in following all of the procedures needed to gain government approval for new pesticides. (⑤) Consequently, more consideration is being given to other ways to manage pests, such as incorporating greater resistance to pests into cultivars by breeding and using other biological control methods.

* pesticide: 살충제 ** cultivar: 품종 *** breed: 개량하다

39.

This makes sense from the perspective of information reliability.

The dynamics of collective detection have an interesting feature. Which cue(s) do individuals use as evidence of predator attack? In some cases, when an individual detects a predator, its best response is to seek shelter. (①) Departure from the group may signal danger to nonvigilant animals and cause what appears to be a coordinated flushing of prey from the area. (②) Studies on dark-eyed juncos (a type of bird) support the view that nonvigilant animals attend to departures of individual group mates but that the departure of multiple individuals causes a greater escape response in the nonvigilant individuals. (③) If one group member departs, it might have done so for a number of reasons that have little to do with predation threat. (④) If nonvigilant animals escaped each time a single member left the group, they would frequently respond when there was no predator (a false alarm). (⑤) On the other hand, when several individuals depart the group at the same time, a true threat is much more likely to be present. [3점]

* predator: 포식자 ** vigilant: 경계하는 *** flushing: 날아오름

40. 다음 글의 내용을 한 문장으로 요약하고자 한다. 빈칸 (A), (B)에 들어갈 말로 가장 적절한 것은?

Mobilities in transit offer a broad field to be explored by different disciplines in all faculties, in addition to the humanities. In spite of increasing acceleration, for example in travelling through geographical or virtual space, our body becomes more and more a passive non-moving container, which is transported by artefacts or loaded up with inner feelings of being mobile in the so-called information society. Technical mobilities turn human beings into some kind of terminal creatures, who spend most of their time at rest and who need to participate in sports in order to balance their daily disproportion of motion and rest. Have we come closer to Aristotle’s image of God as the immobile mover, when elites exercise their power to move money, things and people, while they themselves do not need to move at all? Others, at the bottom of this power, are victims of mobility-structured social exclusion. They cannot decide how and where to move, but are just moved around or locked out or even locked in without either the right to move or the right to stay.



In a technology and information society, human beings, whose bodily movement is less (A), appear to have gained increased mobility and power, and such a mobility-related human condition raises the issue of social (B).

- | | | | |
|---------------|------------------|---------------|------------|
| (A) | (B) | (A) | (B) |
| ① necessary…… | inequality | ② necessary…… | growth |
| ③ limited | …… consciousness | ④ desirable | …… service |
| ⑤ desirable | …… divide | | |

[41~42] 다음 글을 읽고, 물음에 답하시오.

Once an event is noticed, an onlooker must decide if it is truly an emergency. Emergencies are not always clearly (a) labeled as such; “smoke” pouring into a waiting room may be caused by fire, or it may merely indicate a leak in a steam pipe. Screams in the street may signal an attack or a family quarrel. A man lying in a doorway may be having a coronary — or he may simply be sleeping off a drunk.

A person trying to interpret a situation often looks at those around him to see how he should react. If everyone else is calm and indifferent, he will tend to remain so; if everyone else is reacting strongly, he is likely to become alert. This tendency is not merely blind conformity; ordinarily we derive much valuable information about new situations from how others around us behave. It’s a (b) rare traveler who, in picking a roadside restaurant, chooses to stop at one where no other cars appear in the parking lot.

But occasionally the reactions of others provide (c) accurate information. The studied nonchalance of patients in a dentist’s waiting room is a poor indication of their inner anxiety. It is considered embarrassing to “lose your cool” in public. In a potentially acute situation, then, everyone present will appear more (d) unconcerned than he is in fact. A crowd can thus force (e) inaction on its members by implying, through its passivity, that an event is not an emergency. Any individual in such a crowd fears that he may appear a fool if he behaves as though it were.

* coronary: 관상 동맥증 ** nonchalance: 무관심, 냉담

41. 윗글의 제목으로 가장 적절한 것은?

① Do We Judge Independently? The Effect of Crowds

② Winning Strategy: How Not to Be Fooled by Others

③ Do Emergencies Affect the Way of Our Thinking?

④ Stepping Towards Harmony with Your Neighbors

⑤ Ways of Helping Others in Emergent Situations

42. 밑줄 친 (a)~(e) 중에서 문맥상 낱말의 쓰임이 적절하지 않은 것은?

① (a)

② (b)

③ (c)

④ (d)

⑤ (e)

[43~45] 다음 글을 읽고, 물음에 답하시오.

(A)

It was the first day of the semester. Looking around his shared dorm room, Noah thought that it looked exactly like every other dorm room at the university, and he became disappointed. His roommate Steve noticed it and asked what was wrong. Noah answered quietly that he thought their room was totally boring. (a) He wished the space felt a bit more like *their* space. Steve agreed and suggested that they could start personalizing the room like Noah wanted, the next day.

(B)

As they walked through a furniture store, Steve found a pretty yellow table. Since he knew that yellow was Noah’s favorite color, Steve asked (b) him what he thought about buying that table. Noah was happy about the yellow table and said it would make their room more unique. Delighted, Noah added, “Well, yesterday our room was just like any other place at this school. But after today, (c) I really feel like it’ll be *our* place.” Now, they both knew that the place would provide them with energy and refreshment.

(C)

Noah hardly slept that night making plans for the room. After Steve woke up, they started to rearrange the furniture. All of the chairs and the sofa in their room were facing the TV. Noah mentioned to Steve that most of their visitors usually just sat and watched TV instead of chatting. In response to (d) his idea, Steve suggested, “How about we put the sofa over there by the wall so it will be easier to have conversations?” Noah agreed, and they moved it by the wall.

(D)

After changing the place of the sofa, they could see that they now had a lot of space in the middle of their room. Then, Noah remembered that his brother Sammy had a big table in his living room for playing board games and told Steve about it. Steve and Noah both really enjoyed playing board games. So, Steve replied to Noah, “(e) I think putting a table in the middle of our room would be great for drinking tea as well as playing board games!” Both Noah and Steve agreed and decided to go shopping for a table.

43. 주어진 글 (A)에 이어질 내용을 순서에 맞게 배열한 것으로 가장 적절한 것은?

① (B) – (D) – (C)

② (C) – (B) – (D)

③ (C) – (D) – (B)

④ (D) – (B) – (C)

⑤ (D) – (C) – (B)

44. 밑줄 친 (a)~(e) 중에서 가리키는 대상이 나머지 빛과 다른 것은?

① (a)

② (b)

③ (c)

④ (d)

⑤ (e)

45. 윗글에 관한 내용으로 적절하지 않은 것은?

① Noah는 학기 첫날 자신의 기숙사 방을 둘러보고 실망했다.

② Noah는 노란색 탁자가 자신들의 방을 더 독특하게 만들 것이라고 말했다.

③ Noah는 Steve가 잠든 사이에 가구를 다시 배치했다.

④ Noah는 Sammy의 거실에 커다란 탁자가 있던 것을 떠올렸다.

⑤ Noah와 Steve 둘 다 보드게임 하는 것을 즐겼다.

* 확인 사항

○ 답안지의 해당란에 필요한 내용을 정확히 기입(표기)했는지 확인 하시오.

01

001 ☐ create ㉠ 창조하다, 만들어 내다

002 ☐ easy-to-use ㉡ 사용하기 편한

003 ☐ well-designed ㉢ 잘 설계된

004 ☐ fit one’s needs 필요에 맞추다

005 ☐ template ㉤ 견본, 본보기

006 ☐ at one’s fingertips 즉시 이용할 수 있는

007 ☐ copyright ㉥ 저작권

008 ☐ trial ㉦ 체험, 시험

02

009 ☐ roast ㉧ 굽다

010 ☐ vegetable ㉨ 채소, 야채

011 ☐ raw ㉩ 익히지 않은, 날것의

012 ☐ rather than ~보다는

013 ☐ not necessarily 반드시[꼭] ~은 아닌

014 ☐ receive ㉪ 받다, 받아들이다

015 ☐ substance ㉫ 물질

016 ☐ release ㉬ 방출하다, 배출하다

017 ☐ compound ㉭ 화합물

018 ☐ certain ㉮ 특정한, 일정한

019 ☐ cancer ㉯ 암

020 ☐ steam ㉰ (음식을) 찌다

021 ☐ increase ㉱ 증가하다

03

022 ☐ exhibition ㉲ 전시회

023 ☐ unique ㉳ 독특한

024 ☐ sculpture ㉴ 조각

025 ☐ artwork ㉵ 미술품, 공예품

026 ☐ gallery ㉶ 미술관

027 ☐ especially ㉷ 특히

028 ☐ impressed ㉸ 감명 받은

029 ☐ symbolize ㉹ (상징으로) 나타내다

030 ☐ intend ㉺ 의도하다

031 ☐ represent ㉻ 표현하다, 나타내다

032 ☐ appreciate ㉼ 이해하다, 감상하다

033 ☐ explanation ㉽ 설명

04

034 ☐ broadcasting studio 방송실

035 ☐ remodel ㉾ 개조하다, 리모델링하다

036 ☐ imagine ㉿ 상상하다

037 ☐ turn out (∼라고) 판명되다

038 ☐ on air 방송 중

039 ☐ favorite ㊀ 아주 좋아하는, 마음에 드는

040 ☐ bookshelf ㊁ 책장

041 ☐ script ㊂ 대본

042 ☐ stripe-patterned ㊃ 줄무늬의

043 ☐ rug ㊄ 양탄자

044 ☐ cozy ㊅ 아늑한

05

045 ☐ promote ㊆ 홍보하다

046 ☐ one-on-one ㊇ 일대일의

047 ☐ promotional ㊈ 홍보의

048 ☐ eye-catching ㊉ (단번에) 시선을 끄는

049 ☐ put up ~을 게시하다

06

050 ☐ recommend ㊊ 추천하다

051 ☐ flowerpot ㊋ 화분

052 ☐ decoration ㊌ 장식품, 장식

053 ☐ spray bottle 분무기

054 ☐ deliver ㊍ 배달하다

07

055 ☐ competition ㊎ 대회, 경쟁

056 ☐ disappoint ㊏ 실망하다

057 ☐ prize ㊐ 상, 상품

058 ☐ wonder ㊑ 궁금해 하다

059 ☐ actually ㊒ 사실은

060 ☐ length ㊓ 길이

061 ☐ incorrect ㊔ 부정확한

062 ☐ thoroughly ㊕ 철저하게

063 ☐ reliable ㊖ 믿을 만한

064 ☐ include ㊗ 포함시키다

065 ☐ experiment ㊘ 실험

066 ☐ unfortunately ㊙ 불행하게도, 유감스럽 게도

067 ☐ mistake ㊚ 실수, 잘못

08

068 ☐ fair ㊛ 박람회

069 ☐ AI 인공 지능(= artificial intelligence)

070 ☐ industrial revolution 산업 혁명

071 ☐ useful ㊜ 유용한, 도움이 되는, 쓸모 있는

072 ☐ civic ㊝ 시민의

073 ☐ within walking distance 걸어갈 수 있 는 거리에 있는

074 ☐ admission fee 입장료

075 ☐ definitely ㊞ 확실히, 분명히

076 ☐ look into ~을 살펴보다, 조사하다

09

077 ☐ smart with money 돈 관리를 잘하는

078 ☐ sign up for ~에 등록하다

079 ☐ instructor ㊟ 강사

080 ☐ economics ㊠ 경제학

081 ☐ accounting ㊡ 회계

082 ☐ management skill 관리기술

083 ☐ registration ㊢ 등록

084 ☐ on-site ㊣ 현장의

085 ☐ financial security 재정적인 안정

10

086 ☐ stand ㊤ 거치대

087 ☐ material ㊦ 소재, 자재

088 ☐ preference ㊧ 선호

089 ☐ texture ㊨ 질감

090 ☐ consider ㊩ 잘 생각해 보다, 고려하다

091 ☐ foldable ㊪ 접을 수 있는

092 ☐ carry around ㊫ 운반하다

093 ☐ stable ㊬ 안정적임

094 ☐ fancy ㊭ 멋진

11

095 ☐ order ㊮ 주문하다, 시키다

096 ☐ store ㊯ 보관하다

097 ☐ deliver ㊰ 배달하다

12

098 ☐ ride on ~에 타다

099 ☐ at least 적어도, 최소한

13

100 ☐ be about to ~하려고던 참이다

101 ☐ delicious ㉠ 맛있는

102 ☐ refrigerator ㉡ 냉장고

103 ☐ slightly ㉢ 약간

104 ☐ last ㉣ 지속되다

105 ☐ expiration date 유효 기간

106 ☐ package ㉤ 포장지

107 ☐ neighbour ㉥ 이웃

14

108 ☐ preparation ㉦ 준비

109 ☐ hold ㉧ 였다, 개최하다

110 ☐ eco-friendly ㉨ 친환경적인, 환경 친화적인

111 ☐ educational ㉩ 교육적인

112 ☐ fascinating ㉪ 대단히 흥미로운

113 ☐ be into ~에 푹 빠지다

114 ☐ participant ㉫ 참가자

115 ☐ recycle ㉬ 재활용하다

116 ☐ expect ㉭ 예상하다

117 ☐ That’s a relief. 다행이에요.

118 ☐ prepare ㉮ 준비하다

119 ☐ fund ㉯ 자금, 기금

120 ☐ relief ㉰ 안도, 안심

15

121 ☐ recently ㉱ 최근에

122 ☐ customer ㉲ 고객

123 ☐ negative ㉳ 부정적인

124 ☐ review ㉴ 비평

125 ☐ product ㉵ 제품

126 ☐ comment ㉶ 언급, 논평

127 ☐ turn away from ~을 외면하다, ~로부터 돌아서다

128 ☐ ask for ~을 구하다

129 ☐ improve ㉷ 개선하다, 향상하다

130 ☐ contribute to ~에 이바지하다

131 ☐ in the end 결국

132 ☐ make use of ~을 이용하다, 활용하다

133 ☐ take advantage of ~을 이용하다

134 ☐ degree ㉸ 학위

135 ☐ enlarge ㉹ 확장하다, 확대하다

136 ☐ advertisement ㉺ 광고

16~17

137 ☐ expert ㉻ 전문적인

138 ☐ nest ㉼ 둥지

139 ☐ incorporate ㉽ (~의 일부로) 포함하다

140 ☐ particularly ㉾ 특히

141 ☐ feather ㉿ 깃털

142 ☐ commonly ㊀ 흔히, 보통

143 ☐ purpose ㊁ 목적

144 ☐ species ㊂ 종(種)

145 ☐ require ㊃ 필요하다, 필요로 하다

146 ☐ sticky ㊄ 끈적거리는

147 ☐ attach ㊅ 붙다, 부착하다

148 ☐ vertical ㊆ 수직의

149 ☐ tiny ㊇ 매우 작은

150 ☐ normally ㊈ 보통

151 ☐ bind ㊉ 묶다

152 ☐ spiderweb ㊊ 거미줄로 덮다

153 ☐ fasten ㊋ 고정하다, (단단히) 잠그다

154 ☐ environment ㊌ 환경

155 ☐ gather ㊍ 모으다

156 ☐ ground level 지표면

157 ☐ reduce ㊎ 줄이다, 감소시키다

158 ☐ melt ㊏ 녹다

159 ☐ fascinating ㊐ 매혹적인

160 ☐ cooperate ㊑ 협력하다

161 ☐ collect ㊒ 모으다

162 ☐ harmful ㊓ 해로운

163 ☐ shortage ㊔ 부족, 결핍

164 ☐ inspire ㊕ 영감을 주다

18

165 ☐ reservation ㊖ 예약

166 ☐ popularity ㊗ 인기

167 ☐ rental ㊘ 대여 ㉠ 대여의

168 ☐ section ㉡ 부분, 부문, 구역

169 ☐ additional ㉢ 추가적인

170 ☐ in advance 미리

19

171 ☐ toward ㉣ ~쪽으로, ~을 향하여

172 ☐ cliff ㉤ 절벽

173 ☐ sigh ㉥ 한숨 쉬다

174 ☐ concern ㉦ 걱정

175 ☐ traffic ㉧ 교통

176 ☐ parking lot 주차장, 주차 지역

177 ☐ passenger ㉨ 승객

178 ☐ be about to 막 ~하려는 참이다

179 ☐ glow ㉩ 빛 ㉪ 빛나다

180 ☐ worried ㉫ 걱정하는

181 ☐ bored ㉬ 지루한, 따분한

182 ☐ confident ㉭ 자신이 있는

183 ☐ relieved ㉮ 안심한, 안도한

184 ☐ annoyed ㉯ 짜증이 난, 악이 오른

185 ☐ joyful ㉰ 즐거운

186 ☐ indifferent ㉱ 무관심한

187 ☐ regretful ㉲ 후회하는

188 ☐ depressed ㉳ 우울한

20

189 ☐ athlete ㉴ 운동선수

190 ☐ stay on track 계속 제대로 진행되다

191 ☐ lacking ㉵ 부족한

192 ☐ frustrating ㉶ 좌절스러운

193 ☐ extremely ㉷ 매우, 몹시, 정말로

194 ☐ make progress 진전하다

195 ☐ progress ㉸ 진전, 진보

196 ☐ drive ㉹ 추진력

197 ☐ utilize ㉺ 활용하다

198 ☐ mental ㉻ 정신적인, 정신의

199 ☐ gear ㉼ 장치, 장비

200 ☐ maximize ㉽ 극대화하다

201 ☐ gain ㉾ 이점

202 ☐ technical ㉿ 기술적인, 전문적인

203 ☐ area ㊀ 범위, 구역, 영역, 분야

204 ☐ provide ㊁ 제공하다

205 ☐ direction ㊂ 방향

206 ☐ sustain ㊃ 유지시키다

207 ☐ effort ㊄ 노력

208 ☐ mindset ㊅ 마음가짐, 사고방식, 태도

209 ☐ strengthen ㊆ 강화하다

008 고3 · 5개년 영어 [리얼 오리자널] 해설편 p.008 [01회] 2023학년도 6월 모의평가 009

- 210 □ polish ㉠ 다듬다
211 □ vigor ㉠ 활력
212 □ in the first place ㉠ 애초에

21

- 213 □ pure ㉠ 순수한
214 □ objective ㉠ 객관적인
215 □ shape ㉠ 형성하다
216 □ ability ㉠ 능력
217 □ cultural ㉠ 문화의, 문화적인
218 □ perspective ㉠ 관점
219 □ belief ㉠ 신념, 확신
220 □ illusion ㉠ 환각, 환영
221 □ version ㉠ 버전, 견해, 설명
222 □ precisely ㉠ 바로, 꼭, 정확히
223 □ universal ㉠ 보편적인
224 □ authoritative ㉠ 권위가 있는
225 □ theoretical construct ㉠ 이론적 구성물
226 □ particular ㉠ 특정한
227 □ intelligible ㉠ 이해할 수 있는
228 □ subjective ㉠ 주관적인
229 □ defeat ㉠ 패배시키다, 무산시키다
230 □ unbiased ㉠ 편견에 치우치지 않은

22

- 231 □ often ㉠ 흔히, 보통
232 □ overlook ㉠ 간과하다
233 □ stakeholder ㉠ 이해관계자, 이해 당사자
234 □ notion ㉠ 개념
235 □ paradox ㉠ 역설
236 □ engagement ㉠ 참여, 몰입
237 □ explode ㉠ 폭발적으로 증가하다
238 □ awareness ㉠ 인식
239 □ in whole or in part ㉠ 전체로든 부분으로든
240 □ vulnerable ㉠ 취약한, 연약한
241 □ conflicted ㉠ 갈등하는
242 □ current ㉠ 현재의
243 □ location ㉠ 위치
244 □ armed with ㉠ ~로 무장한
245 □ bystander ㉠ 방관자

23

- 246 □ considerable ㉠ 주목할 만한, 상당한
247 □ psychologist ㉠ 심리학자
248 □ anthropologist ㉠ 인류학자
249 □ indeed ㉠ 실로, 참으로, 정말로
250 □ difference ㉠ 차이
251 □ concept ㉠ 개념
252 □ describe ㉠ 말하다, 묘사하다
253 □ emotion ㉠ 감정
254 □ circumstance ㉠ 상황
255 □ draw out ㉠ ~을 끌어내다
256 □ expression ㉠ 표현, 표출
257 □ central ㉠ 중추, 신경의
258 □ neurally ㉠ 신경계에서
259 □ implement ㉠ 시행하다
260 □ state ㉠ 상태
261 □ as for ㉠ ~에 관해 말하면
262 □ despite ㉠ ~에도 불구하고
263 □ internal ㉠ 체내의
264 □ architecture ㉠ 구조, 건축
265 □ interpret ㉠ 해석하다

- 266 □ categorize ㉠ 범주화하다
267 □ vary ㉠ 다르다, 다양하다
268 □ according ㉠ ~에 따라서
269 □ appropriate ㉠ 적절한
270 □ invariant ㉠ 변함없는
271 □ in a sense ㉠ 어떤 의미에서
272 □ evolution ㉠ 진화, 발전
273 □ stimuli ㉠ 자극
274 □ cognitive ㉠ 인지적인
275 □ plastic ㉠ 바꾸기 쉬운
276 □ modify ㉠ 수정하다
277 □ specific ㉠ 특정한
278 □ essential ㉠ 본질적인, 근본적인
279 □ representation ㉠ 표현
280 □ discipline ㉠ (학문의) 분야
281 □ context ㉠ 상황, 정황, 배경

24

- 282 □ intelligence ㉠ 지력, 지능, 이해력
283 □ synergistic ㉠ 시너지를 내는, (반응이나 효과) 상승적인
284 □ arise from ㉠ ~에서 비롯되다
285 □ contribution ㉠ 기여
286 □ agent ㉠ 행위자, 동인
287 □ consist ㉠ 이루어져 있다
288 □ mixture ㉠ 혼합
289 □ telecommuting ㉠ 재택근무
290 □ concentrate on ㉠ ~에 집중하다
291 □ coordinate ㉠ 조정하다
292 □ accomplish ㉠ 달성하다
293 □ treat ㉠ 대하다, 다루다, 취급하다
294 □ agenda ㉠ 과제, 안건
295 □ service animal ㉠ 도우미 동물(장애인을 돕도록 훈련받은 동물)
296 □ sheep dog ㉠ 양말이 개
297 □ artificial intelligence ㉠ 인공 지능
298 □ along with ㉠ ~와 함께, 마찬가지로
299 □ outperform ㉠ 능가하다, ~보다 나은 결과를 내다

25

- 300 □ resident ㉠ 거주민[거주자], 주민
301 □ patent application ㉠ 특허 출원
302 □ population ㉠ (전체) 인구
303 □ origin ㉠ 출처, 기원
304 □ maintain ㉠ 유지하다
305 □ ranking ㉠ 순위, 등위

26

- 306 □ geologist ㉠ 지질학자
307 □ birthplace ㉠ 출생지
308 □ rich with ㉠ ~이 풍부한
309 □ fossil ㉠ 화석
310 □ naturally ㉠ 자연스럽게
311 □ win a scholarship ㉠ 장학금을 타다
312 □ be admitted to ㉠ ~에 입학하다
313 □ attend ㉠ ~에 출석하다, (학교에) 다니다
314 □ mineralogy ㉠ 광물학
315 □ chemistry ㉠ 화학
316 □ resign ㉠ 사임하다, 사직하다
317 □ appoint ㉠ 임명하다
318 □ successor ㉠ 후임자, 계승자

- 319 □ representative sample ㉠ 대표 표본
320 □ geological ㉠ 지질학의
321 □ lecture ㉠ 강의
322 □ lively ㉠ 생생하게
323 □ announce ㉠ 발표하다, 알리다
324 □ lizard ㉠ 도마뱀
325 □ achievement ㉠ 업적

27

- 326 □ benefit concert ㉠ 자선 음악회
327 □ charity ㉠ 자선
328 □ profit ㉠ 수익
329 □ donate ㉠ 기부하다
330 □ performance ㉠ 공연
331 □ front desk ㉠ 접수대
332 □ attraction ㉠ 매력 요소, 명물
333 □ on display ㉠ 전시 중인
334 □ purchase ㉠ 구입

28

- 335 □ shooting star ㉠ 유성
336 □ rare ㉠ 희귀한
337 □ spot ㉠ 장소
338 □ vivid ㉠ 생생한, 선명한
339 □ rooftop ㉠ (건물의) 옥상
340 □ explain ㉠ 설명하다
341 □ observe ㉠ 관측하다
342 □ cancel ㉠ 취소하다
343 □ via ㉠ ~을 통해

29

- 344 □ ecosystem ㉠ 생태계
345 □ differ ㉠ 다르다
346 □ composition ㉠ 구성
347 □ extent ㉠ 범위
348 □ define ㉠ 정의하다
349 □ range from A to B ㉠ (범위)가 A부터 B에 이르다
350 □ community ㉠ 군집
351 □ organism ㉠ 유기체
352 □ canopy ㉠ 덮개
353 □ rain forest ㉠ 열대 우림
354 □ process ㉠ 과정
355 □ govern ㉠ 지배하다
356 □ complexity ㉠ 복잡성
357 □ turn over ㉠ 바뀌다
358 □ rhythmic ㉠ 규칙적으로 순환하는
359 □ extend to ㉠ ~까지 미치다
360 □ extensive ㉠ 광범위한
361 □ biome ㉠ (숲·사막 같은 특정 환경 내의) 생물 군계

30

- 362 □ region ㉠ 지방, 지역
363 □ river basin ㉠ (강의) 유역
364 □ involve ㉠ 포함하다
365 □ cluster ㉠ 무리
366 □ watershed ㉠ 분수령
367 □ confine ㉠ 국한시키다, 제한하다
368 □ indivisibility ㉠ 불가분성, 나눌 수 없음
369 □ divide ㉠ 나누다
370 □ barrier ㉠ 장벽
371 □ sum ㉠ 총합
372 □ productivity ㉠ 생산성

- 373 □ typically ㉠ 보통, 일반적으로
374 □ mobility ㉠ 이동성
375 □ population ㉠ 개체군
376 □ passage ㉠ 통로
377 □ migratory ㉠ 이동[이주]하는

30

- 378 □ urban ㉠ 도시의
379 □ transport ㉠ 교통, 수송
380 □ professional ㉠ 전문가
381 □ acquiesce ㉠ 따르다
382 □ demand ㉠ 수요, 요구
383 □ accommodate ㉠ (수요 등에) 부응하다, 맞추다
384 □ income ㉠ 수입
385 □ inevitably ㉠ 불가피하게
386 □ motorization ㉠ 자동차 보급
387 □ imperative ㉠ 불가피한 것
388 □ climate change ㉠ 기후 변화
389 □ constraint ㉠ 제약 사항
390 □ densely inhabited ㉠ 인구 밀도가 높은
391 □ inhabit ㉠ 거주하다
392 □ corresponding ㉠ 상응하는, 해당하는
393 □ accessibility ㉠ 접근성
394 □ air pollution ㉠ 대기 오염
395 □ livability ㉠ 거주 적합성
396 □ option ㉠ 선택권, 선택 사항
397 □ expand ㉠ 확장하다
398 □ purely ㉠ 단지, 다만
399 □ prosperous ㉠ 번영한
400 □ increasingly ㉠ 점점 더, 갈수록 더

33

- 432 □ manufacturer ㉠ 제조업자
433 □ innovation ㉠ 혁신
434 □ the vast majority of ㉠ ~의 대다수
435 □ commercialize ㉠ 상업화하다
436 □ accordingly ㉠ 그에 따라
437 □ suitable ㉠ 적합한
438 □ address ㉠ 대차하다, 다루다
439 □ prototype ㉠ 시제품, 견본
440 □ encounter ㉠ 마주하다
441 □ outlier ㉠ 관련 없는 것, 범위를 벗어난 것
442 □ actual ㉠ 현실의, 실제의, 사실상의
443 □ firm ㉠ 회사
444 □ unsystematic ㉠ 비체계적인
445 □ route ㉠ 길, 경로
446 □ tend ㉠ 경향이 있다

31

- 410 □ contemporary ㉠ 현대의
411 □ employ ㉠ 이용하다
412 □ rarely ㉠ 좀처럼 ~하지 않는
413 □ make reference to ㉠ ~을 언급하다
414 □ abstractionist ㉠ 추상파 화가
415 □ inkjet ㉠ 잉크젯식
416 □ admire ㉠ 높이 평가하다, 감탄하며 바라보다
417 □ marked ㉠ 두드러진, 눈에 띄는
418 □ label ㉠ 명명하다, 이름을 붙이다
419 □ disapprovingly ㉠ 못마땅하게
420 □ generation ㉠ 세대
421 □ appropriately ㉠ 적절히
422 □ integrated ㉠ 통합된
423 □ portable ㉠ 휴대 가능한, 들고 다닐 수 있는
424 □ surpass ㉠ 능가하다
425 □ resemble ㉠ ~을 닮다
426 □ mainframe ㉠ 중앙 컴퓨터
427 □ bulky ㉠ 부피가 큰
428 □ previous ㉠ 이전의
429 □ influential ㉠ 영향력 있는

- 430 □ distinct ㉠ 뚜렷이 다른
431 □ troublesome ㉠ 골칫거리인
432 □ extinct ㉠ 소멸한

32

- 433 □ critic ㉠ 비평가
434 □ literature ㉠ 문학
435 □ formalist ㉠ 형식주의
436 □ close ㉠ 철저한, 면밀한
437 □ careful ㉠ 주의 깊은
438 □ element ㉠ 요소
439 □ respect ㉠ 존중하다
440 □ autonomy ㉠ 자율성
441 □ historical ㉠ 역사적인
442 □ author ㉠ 작가
443 □ biography ㉠ 생애, 전기
444 □ literary ㉠ 문학의
445 □ assumption ㉠ 가정, 추정
446 □ self-contained ㉠ 자족적인, 자립적인
447 □ entity ㉠ 실체
448 □ governing ㉠ 지배적인
449 □ reveal ㉠ 드러내다
450 □ correspondence ㉠ (~ 사이의) 관련성
451 □ relevant ㉠ 관련된

33

- 452 □ manufacturer ㉠ 제조업자
453 □ innovation ㉠ 혁신
454 □ the vast majority of ㉠ ~의 대다수
455 □ commercialize ㉠ 상업화하다
456 □ accordingly ㉠ 그에 따라
457 □ suitable ㉠ 적합한
458 □ address ㉠ 대차하다, 다루다
459 □ prototype ㉠ 시제품, 견본
460 □ encounter ㉠ 마주하다
461 □ outlier ㉠ 관련 없는 것, 범위를 벗어난 것
462 □ actual ㉠ 현실의, 실제의, 사실상의
463 □ firm ㉠ 회사
464 □ unsystematic ㉠ 비체계적인
465 □ route ㉠ 길, 경로
466 □ tend ㉠ 경향이 있다

34

- 467 □ development ㉠ 전개부
468 □ complicated ㉠ 복잡한
469 □ fanciful ㉠ 별난, 기발한
470 □ illustrate ㉠ 보여주다
471 □ a handful of ㉠ 소수의
472 □ note ㉠ 음표
473 □ composer ㉠ 작곡가
474 □ brilliant ㉠ 훌륭한
475 □ intricate ㉠ 복잡한
476 □ coherent ㉠ 통일성 있는
477 □ structure ㉠ 구조
478 □ exceptional ㉠ 우수한, 이례적인
479 □ mileage ㉠ 이익
480 □ tapping ㉠ 박자, 두드림
481 □ movement ㉠ 악장
482 □ motto ㉠ 반목 악구
483 □ connective ㉠ 연결하는
484 □ thread ㉠ 실, 끈
485 □ brushwork ㉠ (화가의) 화법, 붓놀림

- 486 □ material ㉠ 제재
487 □ cohesive ㉠ 응집력 있는, 단결된
488 □ mighty ㉠ 강력한
489 □ stem from ㉠ ~에서 나오다
490 □ inventiveness ㉠ 독창적임
491 □ contradictory ㉠ 모순되는

35

- 492 □ conflict ㉠ 갈등
493 □ attack ㉠ 공격하다
494 □ rival ㉠ 경쟁자, 경쟁 상대
495 □ flee ㉠ 도망가다
496 □ initially ㉠ 처음에
497 □ sufficient ㉠ 충분한
498 □ decision ㉠ 결정
499 □ optimal ㉠ 최적의
500 □ immediately ㉠ 즉시, 즉각
501 □ risk ㉠ ~의 위험을 감수하다
502 □ injure ㉠ 부상을 입다
503 □ defeatable ㉠ 이길 만한
504 □ obtain ㉠ 얻다
505 □ territory ㉠ 영역, 영토
506 □ be at stake ㉠ 성패가 달려 있다
507 □ constant ㉠ 일정한
508 □ interval ㉠ 간격
509 □ extra ㉠ 추가의
510 □ opponent ㉠ 적, 상대방
511 □ assessment ㉠ 평가
512 □ vital ㉠ 매우 중요한
513 □ outcome ㉠ 결과

36

- 514 □ evidence ㉠ 증거
515 □ sequential ㉠ 일련의, 연속적인
516 □ ancestor ㉠ 조상
517 □ multicelled organism ㉠ 다세포 생물
518 □ single-celled organism ㉠ 단세포 생물
519 □ reject ㉠ 거부하다
520 □ countless ㉠ 수없이 많은
521 □ examination ㉠ 조사
522 □ evolutionary ㉠ 진화의
523 □ prediction ㉠ 예측
524 □ layer ㉠ 지층
525 □ appearance ㉠ 출현
526 □ apart from ㉠ ~이외에도, ~와는 별개로
527 □ demonstrate ㉠ 입증하다
528 □ occur ㉠ 일어나다, 발생하다

37

- 529 □ principle ㉠ 원리
530 □ sunk cost ㉠ 매몰 비용
531 □ fallacy ㉠ 오류
532 □ invest ㉠ 투자하다
533 □ ownership ㉠ 소유권
534 □ overvalue ㉠ 지나치게 중시하다, 과대평가하다
535 □ smart ㉠ 현명한
536 □ quit ㉠ 중지하다, ~단념, 포기
537 □ played-out ㉠ 효력이 다 떨어진
538 □ argument ㉠ 주장
539 □ pursuit ㉠ 일, 추구
540 □ abandon ㉠ 포기하다, 버리다

- 541 □ relationship ㉠ 연애
542 □ continue ㉠ 계속하다
543 □ pour ㉠ 쏟아 붓다
544 □ leverage ㉠ 이용하다
545 □ tendency ㉠ 성향, 경향
546 □ to one's benefit ㉠ ~에게 유리하게
547 □ follow through on ㉠ ~을 완수하다
548 □ commitment ㉠ 약속, 책임
549 □ up front ㉠ 선불로

38

- 550 □ pesticide ㉠ 살충제
551 □ beneficial ㉠ 이로운
552 □ yield ㉠ 수확량, ~산출하다
553 □ cultivar ㉠ 품종
554 □ method ㉠ 방법
555 □ pest ㉠ 해충
556 □ disease ㉠ 질병
557 □ aspect ㉠ 양상
558 □ decade ㉠ 십 년
559 □ mankind ㉠ 사람들
560 □ broadly ㉠ 광범위하게
561 □ persistent ㉠ 지속력 있는, 끈질긴
562 □ crop plant ㉠ 농작물
563 □ apparent ㉠ 분명한
564 □ insect ㉠ 곤충
565 □ negate ㉠ 무효화하다, 효력이 없게 만들다
566 □ damage ㉠ 피해
567 □ non-target ㉠ 목표 외의
568 □ procedure ㉠ 과정, 절차
569 □ approval ㉠ 승인
570 □ consequently ㉠ 결과적으로
571 □ incorporate A into B ㉠ A를 B 안에 포함시키다
572 □ resistance ㉠ 저항력, 저항
573 □ breed ㉠ 개량하다

39

- 574 □ make sense ㉠ 이치에 맞다, 타당하다
575 □ reliability ㉠ 신뢰성
576 □ dynamics ㉠ 역학
577 □ collective ㉠ 집단적인, 집단의
578 □ detection ㉠ 탐지, 간파
579 □ feature ㉠ 특징
580 □ predator ㉠ 포식자
581 □ seek shelter ㉠ 피난하다
582 □ departure ㉠ 이탈, 떠남, 출발
583 □ junco ㉠ 검은방울새의 일종
584 □ signal ㉠ 알리다, 신호를 보내다
585 □ vigilant ㉠ 경계하는
586 □ flushing ㉠ 날아오름
587 □ prey ㉠ 먹이
588 □ attend to ㉠ ~에 주의를 기울이다
589 □ depart ㉠ 떠나다
590 □ have little to do with ㉠ ~과 관계가 거의 없다
591 □ predation ㉠ (동물의) 포식
592 □ threat ㉠ 위협
593 □ frequently ㉠ 자주, 빈번히
594 □ transit ㉠ 통행, 수송

40

- 594 □ transit ㉠ 통행, 수송

- 595 □ broad ㉠ 넓은, 광범위한
596 □ field ㉠ 분야
597 □ explore ㉠ 탐구하다
598 □ faculty ㉠ (대학) 학부
599 □ humanities ㉠ 인문학
600 □ acceleration ㉠ 가속화
601 □ virtual ㉠ 가상의
602 □ passive ㉠ 수동적인
603 □ artefact ㉠ 인공물
604 □ loaded up with ㉠ ~으로 가득 채워진
605 □ terminal ㉠ 말기 환자의
606 □ disproportion ㉠ 불균형
607 □ immobile ㉠ 움직이지 않는
608 □ exercise ㉠ (권력이나 힘을) 행사하다
609 □ bottom ㉠ 밑(바닥)
610 □ exclusion ㉠ 배제
611 □ inequality ㉠ 불평등
612 □ growth ㉠ 성장
613 □ desirable ㉠ 바람직한

41~42

- 614 □ onlooker ㉠ 구경하는 사람
615 □ emergency ㉠ 비상 상황
616 □ label A as B ㉠ A를 B로 분류하다, 명명하다
617 □ merely ㉠ 단지
618 □ indicate ㉠ 나타내다, 보여 주다
619 □ leak ㉠ 누출, 샘
620 □ signal ㉠ 나타내다
621 □ quarrel ㉠ 다툼
622 □ doorway ㉠ 출입구
623 □ coronary ㉠ 관상 동맥증
624 □ sleep off ㉠ (잠을 자서) ~을 낮게 하다
625 □ alert ㉠ 경계하는
626 □ conformity ㉠ 순응
627 □ derive A from B ㉠ B로부터 A를 얻다, 끌어내다

- 628 □ occasionally ㉠ 때때로, 가끔
629 □ accurate ㉠ 정확한
630 □ nonchalance ㉠ 무관심, 냉담
631 □ indication ㉠ 암시, 조짐
632 □ anxiety ㉠ 불안
633 □ embarrassing ㉠ 창피한
634 □ lose one's cool ㉠ 침착함을 잃다
635 □ acute ㉠ 심각한, (병이나 증상이) 급성인
636 □ inaction ㉠ 가만히 있음, 행동하지 않음
637 □ imply ㉠ 던지시 비추다, 암시하다
638 □ passivity ㉠ 수동성
639 □ fool ㉠ 업신여기다, 바보 취급하다, 속이다

43~45

- 640 □ semester ㉠ 학기
641 □ dorm ㉠ 기숙사
642 □ disappointed ㉠ 실망한
643 □ personalize ㉠ 개인화하다, 개인의 필요에 맞추다
644 □ delighted ㉠ 기쁜
645 □ refreshment ㉠ 상쾌하게 함, 원기 회복
646 □ hardly ㉠ 거의 ~않다
647 □ rearrange ㉠ 재배치하다
648 □ mention ㉠ 말하다

TEST A-B 각 단어의 뜻을 [A] 영어는 우리말로, [B] 우리말은 영어로 쓰시오.

A	English	Korean
01	additional	
02	concern	
03	sustain	
04	intelligible	
05	overlook	
06	circumstance	
07	birthplace	
08	attraction	
09	composition	
10	constraint	
11	employ	
12	suitable	
13	exceptional	
14	assessment	
15	overvalue	
16	broadly	
17	feature	
18	indication	
19	abandon	
20	prediction	

▶ A-D 정답 : 해설편 121쪽

TEST C-D 각 단어의 뜻을 골라 기호를 쓰시오.

C	English	Korean
01	sigh ()	㉔ 갈등하는
02	precisely ()	㉕ 좌절스러운
03	bystander ()	㉖ 한숨 쉬다
04	conflicted ()	㉗ 달성하다
05	frustrating ()	㉘ 지배하다
06	accomplish ()	㉙ 별난, 기발한
07	profit ()	㉚ 도망가다
08	govern ()	㉛ 바로, 꼭, 정확히
09	fanciful ()	㉜ 수익
10	flee ()	㉝ 방관자
11	restrict ()	㉞ 기여
12	appearance ()	㉟ 다듬다
13	critic ()	㊱ 광범위한
14	depart ()	㊲ 출현
15	disappointed ()	㊳ 편견에 치우치지 않은
16	contribution ()	㊴ ~을 달다
17	polish ()	㊵ 비평가
18	resemble ()	㊶ 떠나다
19	unbiased ()	㊷ 제한하다
20	extensive ()	㊸ 실망한

B	Korean	English
01	부분, 부문, 구획	
02	객관적인	
03	패배시키다, 무산시키다	
04	변함없는	
05	참여, 몰입	
06	생생한, 선명한	
07	불가피하게	
08	화석	
09	역사적인	
10	과정, 절차	
11	이동성	
12	최적의	
13	시행하다	
14	현대의	
15	통행, 수송	
16	높이 평가하다, 감탄하며 바라보다	
17	이로운	
18	추진력	
19	능가하다	
20	생애, 전기	

D	Korean	English
01	절벽 ()	㉑ integrated
02	국한시키다, 제한하다 ()	㉒ inhabit
03	통합된 ()	㉓ sequential
04	업적 ()	㉔ reinforce
05	마주하다 ()	㉕ interval
06	강화하다 ()	㉖ cliff
07	자족적인, 자립적인 ()	㉗ achievement
08	간격 ()	㉘ confine
09	거주하다 ()	㉙ encounter
10	일련의, 연속적인 ()	㉚ self-contained
11	배제 ()	㉛ approval
12	(수요 등에) 부응하다, 맞추다 ()	㉜ commercialize
13	불균형 ()	㉝ cohesive
14	변영한 ()	㉞ vital
15	승인 ()	㉟ contradictory
16	상업화하다 ()	㊱ apparent
17	모순되는 ()	㊲ prosperous
18	분명한 ()	㊳ exclusion
19	응집력 있는, 단결된 ()	㊴ disproportion
20	매우 중요한 ()	㊵ accommodate

012 고3·5개년 영어 [리얼 오리지널]

[회] 리얼 오리지널 모의고사 답안지

※ 답안지 작성(표기)은 반드시 검은색 컴퓨터용 사인펜만을 사용하고, 연필 또는 샤프 등의 필기구를 절대 사용하지 마십시오.

③ 교시 영어영역

결시자 확인 (수험생은 표기하지 않겠.)
 검은색 컴퓨터용 사인펜을 사용하여
 수험번호란과 옆란을 표기

0

※ 문제지 표지에 안내된 필적 확인 문구를 아래
 '필적 확인란'에 정자로 반드시 기재하여야 합니다.

필 적
확인란

성 명
수험번호

문형
 출수형
 짝수형

				—							
1	0	0	0	0	0	0	0	2	0	0	0
1	1	1	1	1	1	1	1	1	1	1	1
2	2	2	2	2	2	2	2	2	2	2	2
3	3	3	3	3	3	3	3	3	3	3	3
4	4	4	4	4	4	4	4	4	4	4	4
5	5	5	5	5	5	5	5	5	5	5	5
6	6	6	6	6	6	6	6	6	6	6	6
7	7	7	7	7	7	7	7	7	7	7	7
8	8	8	8	8	8	8	8	8	8	8	8
9	9	9	9	9	9	9	9	9	9	9	9

※ 문제의 문형용 확인 후 표기

감독관
학 인
(수험생은 표기하지 않겠.)

(서명 또는 날인)

본인 여부, 수험번호 및 문형의 표기가 정확한지 확인, 옆란에 서명 또는 날인

문번	답	란	문번	답	란	문번	답	란
1	1 2 3 4 5		21	1 2 3 4 5		41	1 2 3 4 5	
2	1 2 3 4 5		22	1 2 3 4 5		42	1 2 3 4 5	
3	1 2 3 4 5		23	1 2 3 4 5		43	1 2 3 4 5	
4	1 2 3 4 5		24	1 2 3 4 5		44	1 2 3 4 5	
5	1 2 3 4 5		25	1 2 3 4 5		45	1 2 3 4 5	
6	1 2 3 4 5		26	1 2 3 4 5				
7	1 2 3 4 5		27	1 2 3 4 5				
8	1 2 3 4 5		28	1 2 3 4 5				
9	1 2 3 4 5		29	1 2 3 4 5				
10	1 2 3 4 5		30	1 2 3 4 5				
11	1 2 3 4 5		31	1 2 3 4 5				
12	1 2 3 4 5		32	1 2 3 4 5				
13	1 2 3 4 5		33	1 2 3 4 5				
14	1 2 3 4 5		34	1 2 3 4 5				
15	1 2 3 4 5		35	1 2 3 4 5				
16	1 2 3 4 5		36	1 2 3 4 5				
17	1 2 3 4 5		37	1 2 3 4 5				
18	1 2 3 4 5		38	1 2 3 4 5				
19	1 2 3 4 5		39	1 2 3 4 5				
20	1 2 3 4 5		40	1 2 3 4 5				

리얼 오리지널 | 고3 <5개년>

✕ 절취선

[회] 리얼 오리지널 모의고사 답안지

※ 답안지 작성(표기)은 반드시 검은색 컴퓨터용 사인펜만을 사용하고, 연필 또는 샤프 등의 필기구를 절대 사용하지 마십시오.

③ 교시 영어영역

결시자 확인 (수험생은 표기하지 말것.)									
검은색 컴퓨터용 사인펜을 사용하여 수험번호란과 옆란을 표기									
0									
※ 문제지 표지에 안내된 필적 확인 문구를 아래 '필적 확인란'에 정자로 반드시 기재하여야 합니다.									
필 적 확인란									
성 명									
수험번호									
—									
1	0	0	0	1	0	0	0	0	0
2	1	1	1	2	1	1	1	1	1
3	2	2	2	3	2	2	2	2	2
4	3	3	3	4	3	3	3	3	3
5	4	4	4	5	4	4	4	4	4
6	5	5	5	6	5	5	5	5	5
7	6	6	6	7	6	6	6	6	6
8	7	7	7	8	7	7	7	7	7
9	8	8	8	9	8	8	8	8	8
9	9	9	9	9	9	9	9	9	9

감독관 확 인		(서 명 또는 날 인)

(수험생은 표기하지 않음)

문형

출수형

짝수형

※ 문제의 문형에 후 표기

문번	답	란	문번	답	란	문번	답	란
1	1 2 3 4 5		21	1 2 3 4 5		41	1 2 3 4 5	
2	1 2 3 4 5		22	1 2 3 4 5		42	1 2 3 4 5	
3	1 2 3 4 5		23	1 2 3 4 5		43	1 2 3 4 5	
4	1 2 3 4 5		24	1 2 3 4 5		44	1 2 3 4 5	
5	1 2 3 4 5		25	1 2 3 4 5		45	1 2 3 4 5	
6	1 2 3 4 5		26	1 2 3 4 5				
7	1 2 3 4 5		27	1 2 3 4 5				
8	1 2 3 4 5		28	1 2 3 4 5				
9	1 2 3 4 5		29	1 2 3 4 5				
10	1 2 3 4 5		30	1 2 3 4 5				
11	1 2 3 4 5		31	1 2 3 4 5				
12	1 2 3 4 5		32	1 2 3 4 5				
13	1 2 3 4 5		33	1 2 3 4 5				
14	1 2 3 4 5		34	1 2 3 4 5				
15	1 2 3 4 5		35	1 2 3 4 5				
16	1 2 3 4 5		36	1 2 3 4 5				
17	1 2 3 4 5		37	1 2 3 4 5				
18	1 2 3 4 5		38	1 2 3 4 5				
19	1 2 3 4 5		39	1 2 3 4 5				
20	1 2 3 4 5		40	1 2 3 4 5				

리얼 오리지널 | 고3 (57개년)

③ 교시 영어영역

결시자 확인 (수험생은 표기하지 않것.)

검은색 컴퓨터용 사인펜을 사용하여 수험번호란과 옆란을 표기

0

※ 문제지 표지에 안내된 필적 확인 문구를 아래 '필적 확인란'에 정자로 반드시 기재하여야 합니다.

필 적

확인란

성 명

수험번호

문형

출수형 0

꼭수형 0

※문제의 문형을 확인 후 표기

	0	0	0		0	0	0
1	1	1	1		1	1	1
2	2	2	2		2	2	2
3	3	3	3		3	3	3
4	4	4	4		4	4	4
5	5	5	5		5	5	5
6	6	6	6		6	6	6
7	7	7	7		7	7	7
8	8	8	8		8	8	8
9	9	9	9		9	9	9

감독관 확인 (수험생은 표기 하지 않것)

서명 또는 날인

본인 여부, 수험번호 및 문형의 표기가 정확한지 확인, 옆란에 서명 또는 날인

문번	답	란
1	1	2 3 4 5
2	1	2 3 4 5
3	1	2 3 4 5
4	1	2 3 4 5
5	1	2 3 4 5
6	1	2 3 4 5
7	1	2 3 4 5
8	1	2 3 4 5
9	1	2 3 4 5
10	1	2 3 4 5
11	1	2 3 4 5
12	1	2 3 4 5
13	1	2 3 4 5
14	1	2 3 4 5
15	1	2 3 4 5
16	1	2 3 4 5
17	1	2 3 4 5
18	1	2 3 4 5
19	1	2 3 4 5
20	1	2 3 4 5

문번	답	란
21	1	2 3 4 5
22	1	2 3 4 5
23	1	2 3 4 5
24	1	2 3 4 5
25	1	2 3 4 5
26	1	2 3 4 5
27	1	2 3 4 5
28	1	2 3 4 5
29	1	2 3 4 5
30	1	2 3 4 5
31	1	2 3 4 5
32	1	2 3 4 5
33	1	2 3 4 5
34	1	2 3 4 5
35	1	2 3 4 5
36	1	2 3 4 5
37	1	2 3 4 5
38	1	2 3 4 5
39	1	2 3 4 5
40	1	2 3 4 5

문번	답	란
41	1	2 3 4 5
42	1	2 3 4 5
43	1	2 3 4 5
44	1	2 3 4 5
45	1	2 3 4 5

리얼 오리지널 I 고3 (5개년)

절취선

③ 교시 영어영역

결시자 확인 (수험생은 표기하지 않것.)

검은색 컴퓨터용 사인펜을 사용하여 수험번호란과 옆란을 표기

0

※ 문제지 표지에 안내된 필적 확인 문구를 아래 '필적 확인란'에 정자로 반드시 기재하여야 합니다.

필 적

확인란

성 명

수험번호

문형

출수형 0

꼭수형 0

※문제의 문형을 확인 후 표기

	0	0	0		0	0	0
1	1	1	1		1	1	1
2	2	2	2		2	2	2
3	3	3	3		3	3	3
4	4	4	4		4	4	4
5	5	5	5		5	5	5
6	6	6	6		6	6	6
7	7	7	7		7	7	7
8	8	8	8		8	8	8
9	9	9	9		9	9	9

감독관 확인 (수험생은 표기 하지 않것)

서명 또는 날인

본인 여부, 수험번호 및 문형의 표기가 정확한지 확인, 옆란에 서명 또는 날인

문번	답	란
1	1	2 3 4 5
2	1	2 3 4 5
3	1	2 3 4 5
4	1	2 3 4 5
5	1	2 3 4 5
6	1	2 3 4 5
7	1	2 3 4 5
8	1	2 3 4 5
9	1	2 3 4 5
10	1	2 3 4 5
11	1	2 3 4 5
12	1	2 3 4 5
13	1	2 3 4 5
14	1	2 3 4 5
15	1	2 3 4 5
16	1	2 3 4 5
17	1	2 3 4 5
18	1	2 3 4 5
19	1	2 3 4 5
20	1	2 3 4 5

문번	답	란
21	1	2 3 4 5
22	1	2 3 4 5
23	1	2 3 4 5
24	1	2 3 4 5
25	1	2 3 4 5
26	1	2 3 4 5
27	1	2 3 4 5
28	1	2 3 4 5
29	1	2 3 4 5
30	1	2 3 4 5
31	1	2 3 4 5
32	1	2 3 4 5
33	1	2 3 4 5
34	1	2 3 4 5
35	1	2 3 4 5
36	1	2 3 4 5
37	1	2 3 4 5
38	1	2 3 4 5
39	1	2 3 4 5
40	1	2 3 4 5

문번	답	란
41	1	2 3 4 5
42	1	2 3 4 5
43	1	2 3 4 5
44	1	2 3 4 5
45	1	2 3 4 5

리얼 오리지널 I 고3 (5개년)

절취선

절취선



고3 영어·5개년 15회

정답과 해설

Contents

차례

06월 모의평가

01회	2023 학년도 대학수학능력시험 6월 모의평가	002쪽
02회	2022 학년도 대학수학능력시험 6월 모의평가	009쪽
03회	2021 학년도 대학수학능력시험 6월 모의평가	017쪽
04회	2020 학년도 대학수학능력시험 6월 모의평가	025쪽
05회	2019 학년도 대학수학능력시험 6월 모의평가	033쪽

09월 모의평가

06회	2023 학년도 대학수학능력시험 9월 모의평가	041쪽
07회	2022 학년도 대학수학능력시험 9월 모의평가	049쪽
08회	2021 학년도 대학수학능력시험 9월 모의평가	057쪽
09회	2020 학년도 대학수학능력시험 9월 모의평가	065쪽
10회	2019 학년도 대학수학능력시험 9월 모의평가	073쪽

대학수학능력시험

11회	2023 학년도 대학수학능력시험	081쪽
12회	2022 학년도 대학수학능력시험	089쪽
13회	2021 학년도 대학수학능력시험	097쪽
14회	2020 학년도 대학수학능력시험	105쪽
15회	2019 학년도 대학수학능력시험	113쪽

영어 단어 VOCA TEST [15회]

121쪽



※ 수록된 정답들은 실제와 차이가 있을 수 있습니다. 문제 난도를 파악하는데 참고용으로 활용하시기 바랍니다.

수능 모의고사 전문 출판
iing 입시플라이

아니고, 접하는 제품이 아니며, 색상이 은색인 태블릿 거치대를 구매하려고 한다. 따라서 여자가 구매할 책상용 태블릿 거치대는 ④ 'D'이다.

11 짧은 응답 고르기	정답률 74% 정답 ①
<div>한 줄 > 해석</div> <div>생선을 냉장고에 넣어 달라고 부탁하기</div> <div>[Cell phone rings.]</div> <div>[후대 전화가 울린다.]</div> <div>W : Honey, did you get home from work yet? The fish I ordered yesterday has just arrived, but I'll be home late today.</div> <div>여보, 아직 퇴근 안 했어요? 어제 주문한 생선이 방금 도착했는데 나는 오늘 늦게 집에 갈 거예요.</div> <div>M : Oh, I'll be home in two hours. Won't it go bad because the weather is so hot?</div> <div>오, 나는 두 시간 뒤엔 집에 도착할 거예요. 날이 너무 더워서 그게 상하지 않을까요?</div> <div>W : I hope not. Can you store the fish as soon as you get home?</div> <div>그리지 않길 바라요. 집에 가져와서 생선을 보관해 줄 수 있나요?</div> <div>M : No problem. I'll put it in the refrigerator.</div> <div>문제없어요. 냉장고에 넣어 둘게요.</div>	

<div>> 왜 정답일까?</div> <div>여자는 어제 주문한 생선이 집에 도착했으니 남자에게 집에 도착하는 대로 생선을 냉장고에 넣어달라고(Can you store the fish as soon as you get home?) 부탁하고 있다. 따라서 여자의 말에 대한 남자의 응답으로 가장 적절한 것은 ① '문제 없어요. 냉장고에 넣어 둘게요.'이다.</div>	
---	--

<div>> 답지 해석</div> <div>② 물론이요. 내가 내일 날씨가 확인할게요.</div> <div>③ 알겠어요. 우리는 퇴근 후에 상점에서 그것을 살 수 있어요.</div> <div>④ 좋아요. 해산물 식당에서 주문해요.</div> <div>⑤ 상관없어요. 그것이 늦게 배달되어도 괜찮아요.</div>	
---	--

12 짧은 응답 고르기	정답률 75% 정답 ⑤
<div>한 줄 > 해석</div> <div>롤러코스터 탑승이 가능한지 확인하기</div> <div>M : Hello, my son would love to ride on this roller coaster. Can he?</div> <div>안녕하세요. 우리 아들이 이 롤러코스터를 뽐시 타고 싶어 해요. 탈 수 있을까요?</div> <div>W : Well, he must be at least 130 cm tall to ride it. How tall is he?</div> <div>음, 탑승하려면 적어도 키가 130센티미터는 되어야 합니다. 아드님 키가 얼마조?</div> <div>M : Oh, my son is much shorter than that.</div> <div>오, 우리 아들은 그것보다 훨씬 작아요.</div> <div>W : I'm sorry. Then he's not allowed to ride.</div> <div>죄송합니다. 그렇다면 아드님은 탈 수 없습니다.</div>	

<div>> 왜 정답일까?</div> <div>롤러코스터에 타려면 키가 130센티미터는 되어야 한다는 여자의 말에 남자는 아들이 그것보다 훨씬 작다고 말한다(Oh, my son is much shorter than that.). 따라서 남자의 말에 대한 여자의 응답으로 가장 적절한 것은 ⑤ '죄송합니다. 그렇다면 아드님은 탈 수 없습니다.'이다.</div>	
--	--

<div>> 답지 해석</div> <div>① 물론입니다. 저는 제 아들이 자랑스럽습니다.</div> <div>② 멋지네요. 그는 정말로 즐겁게 탈 거예요.</div> <div>③ 참 아쉽네요. 그가 더 일찍 왔어야 했어요.</div> <div>④ 괜찮습니다. 줄이 점점 더 짧아지고 있어요.</div>	
---	--

13 적절한 응답 고르기	정답률 71% 정답 ①
<div>한 줄 > 해석</div> <div>버터 유통 기간 확인하기</div> <div>M : Grandma, I'm home. What are you making?</div> <div>할머니, 저 집에 왔어요. 뭘 요리하세요?</div> <div>W : Hi, Kevin. I'm about to bake some cream cheese bread. I know how much you love it.</div>	

004 고3 · 5개년 영어 [리얼 오리지널]

<div>> 왜 정답일까?</div> <div>안녕. Kevin, 크림치즈 빵을 좀 구우려던 참이야. 네가 그걸 얼마나 좋아 하는지 알지.</div> <div>M : Of course, I do. It's really soft and delicious.</div> <div>물론이요, 전 좋아해요. 정말로 부드럽고 맛있잖아요.</div> <div>W : Oh, sweetheart, you're too kind.</div> <div>오, 애야, 다정하기도 해라.</div> <div>M : No, really. It's the best. Is there anything I can help you with?</div> <div>아뇨, 정말로요. 그 빵이 최고예요. 제가 할머니를 도울 수 있는 일이 있을까요?</div> <div>W : That'd be lovely. Can you get the butter from the refrigerator?</div> <div>그럼 좋지. 냉장고에서 버터를 갖다줄 수 있니?</div> <div>M : Sure. [Pause] Here it is. What should I do next?</div> <div>물론이죠. [잠시 멈춤] 여기 있어요. 또 뭘 할까요?</div> <div>W : Wait. The butter looks slightly old. Do you remember when we bought it?</div> <div>잠깐, 그 버터가 약간 오래돼 보인다. 우리가 그것을 언제 샀는지 기억하니?</div> <div>M : Probably a few months ago. But usually butter lasts a long time, so it should be okay.</div> <div>아마 몇 달 전예요. 하지만 버터는 보통 오래 가니 괜찮을걸요.</div> <div>W : Yeah, but it's important to always check the expiration dates before cooking.</div> <div>그래, 하지만 요리하기 전에 늘 유통 기한을 확인하는 게 중요하지.</div> <div>M : I guess you're right. It's better to be safe.</div> <div>할머니 말씀이 맞는 것 같아요. 안전한 것이 더 나아요.</div> <div>W : Let me take a look. [Pause] Oh, dear. The print on the package is too small for me to read.</div> <div>어디 한번 보마. [잠시 멈춤] 오, 이런. 포장지 글자가 너무 작아서 내가 읽을 수가 없구나.</div> <div>M : Don't worry. I'll check the date for you.</div> <div>걱정 마세요. 제가 날짜를 확인해 드릴게요.</div>	
--	--

<div>> 왜 정답일까?</div> <div>요리에 쓸 버터의 유통 기한을 확인하려는 여자는 포장지에 인쇄된 글자가 너무 작아서 읽을 수가 없다(Oh, dear. The print on the package is too small for me to read.)고 말하므로, 남자의 응답으로 가장 적절한 것은 ① '걱정 마세요. 제가 날짜를 확인해 드릴게요.'이다.</div>	
--	--

<div>> 답지 해석</div> <div>② 오, 이런. 그것을 프린터로 출력할 시간이 없네요.</div> <div>③ 알겠어요. 그 빵을 꾸러미에 다시 담을게요.</div> <div>④ 동의해요. 우리는 크림치즈를 더 사야 해요.</div> <div>⑤ 좋아요. 제가 이웃들에게 빵을 좀 가져다드릴게요.</div>	
---	--

14 적절한 응답 고르기	정답률 81% 정답 ②
<div>한 줄 > 해석</div> <div>환경 축제 준비하기</div> <div>W : Hi, Mr. Taylor.</div> <div>안녕하세요. Taylor 선생님.</div> <div>M : Hi, Christie. How is the preparation for the school's Eco-Festival going?</div> <div>안녕, Christie. 학교 환경 축제 준비는 잘 되고 있니?</div> <div>W : Well, our club is planning to hold a quiz event during the festival.</div> <div>음, 저희 동아리는 축제 중에 퀴즈 이벤트를 열 계획이에요.</div> <div>M : Sounds interesting. What is the quiz about?</div> <div>재미있겠구나. 퀴즈는 뭐에 관한 거니?</div> <div>W : It'll be on the best-selling book, <i>An Eco-Friendly Way of Life</i>.</div> <div>베스트셀러인 <i>친환경 생활 방식</i>이란 책에 관한 거예요.</div> <div>M : I've read that book. It's educational and fascinating.</div> <div>그 책 읽어봤어. 교육적이고 대단히 흥미롭지.</div> <div>W : Yeah. I think the students will be really into it. Plus, as a present, each participant will receive an eco-bag made from recycled materials.</div> <div>네, 학생들이 정말로 그 책에 푹 빠질 거라고 생각해요. 게다가, 모든 참가자는 재활용 재료로 만든 에코백을 선물로 받게 될 거예요.</div> <div>M : Oh, that's why you asked me to order the eco-bags. How many students have signed up for the quiz event so far?</div> <div>오, 그래서 내게 에코백을 주문해달라고 요청했던 거구나. 지금까지 몇 명이 퀴즈 이벤트에 신청했니?</div> <div>W : Far more than we expected.</div> <div>저희가 예상했던 것보다 훨씬 더 많아요.</div> <div>M : That's great news!</div> <div>정말 좋은 소식이에요!</div> <div>W : Yeah, but I'm really concerned because we didn't prepare enough eco-bags.</div> <div>네, 하지만 에코백을 충분히 준비하지 못해서 정말 걱정이예요.</div>	

<div>> 왜 정답일까?</div> <div>M : Don't worry. I'll order more if you need. We still have funds that can be used for the festival.</div> <div>걱정 마. 필요하면 내가 더 주문해 줄게. 아직 축제에 사용할 수 있는 돈이 남았단다.</div> <div>W : That's a relief. Then we can prepare more presents.</div> <div>다행이네요. 그러면 저희는 선물을 더 준비할 수 있겠어요.</div>	
---	--

<div>> 왜 정답일까?</div> <div>축제 때 선물로 나눠줄 에코백이 모자랄까봐 걱정하는 여자에게 남자는 돈이 아직 남았으며 더 주문할 수 있다(I'll order more if you need. We still have funds that can be used for the festival.)고 말하므로, 여자의 응답으로 가장 적절한 것은 ② '다행이네요. 그러면 저희는 선물을 더 준비할 수 있겠어요.'이다.</div>	
--	--

<div>> 답지 해석</div> <div>① 아니요. 괜찮습니다. 이미 에코백이 충분해요.</div> <div>② 맞아요. 작년 축제는 대성공이었죠.</div> <div>④ 고맙습니다. 그 이유로 제가 퀴즈 이벤트에서 우승했어요.</div> <div>⑤ 맞아요. 선생님께서 추천해 주신 책은 정말 재미있었어요.</div>	
--	--

15 상황에 적절한 말 고르기	정답률 74% 정답 ①
<div>한 줄 > 해석</div> <div>부정적인 리뷰 활용에 관한 조언</div> <div>M : Alice runs an online shopping mall.</div> <div>Alice는 온라인 쇼핑물을 운영한다.</div> <div>Recently, some of her customers left negative reviews about her products.</div> <div>최근, 고객 중 몇 명이 그녀의 제품에 대해 부정적인 평가를 남겼다.</div> <div>She's worried that these comments will cause customers to turn away from her business.</div> <div>그녀는 이런 평가로 인해 고객이 자기 회사를 외면하게 될까 봐 걱정하고 있다.</div> <div>She visits her friend Tom, who also runs an online shopping mall, and asks for his advice.</div> <div>그녀는 마찬가지로 온라인 쇼핑물을 운영하는 친구 Tom을 찾아가 그의 조언을 구한다.</div> <div>Tom thinks that those negative comments can be useful, as they can help owners to better understand consumers' needs and to improve the quality of the products.</div> <div>Tom은 이러한 부정적인 평가는 사업 소유자가 소비자의 요구를 더 잘 이해하고 제품의 품질을 향상하는 데 도움이 될 수 있기 때문에 유용할 수 있다고 생각한다.</div> <div>He believes this can contribute to a sales increase in the end.</div> <div>그는 이것이 결국 매출 증가에 이바지할 수 있다고 믿는다.</div> <div>So, Tom wants to tell Alice that she needs to make use of negative reviews to improve her business.</div> <div>그래서 Tom은 Alice에게 사업을 개선하려면 부정적인 평가를 이용할 필요가 있다고 말해주고 싶다.</div> <div>In this situation, what would Tom most likely say to Alice?</div> <div>이런 상황에서, Tom은 Alice에게 뭐라고 말할 것인가?</div> <div>Tom : You should take advantage of negative reviews for your business.</div> <div>사업을 위해 부정적인 평가를 잘 이용해야 해.</div>	

<div>> 왜 정답일까?</div> <div>대화에 따르면 Tom은 쇼핑물에 대한 부정적인 평가 때문에 걱정하는 Alice에게 오히려 그것을 잘 활용해 보라고(So, Tom wants to tell Alice ~ to improve her business.) 조언하려 한다. 따라서 Tom이 Alice에게 할 말로 가장 적절한 것은 ① '사업을 위해 부정적인 평가를 잘 이용해야 해.'이다.</div>	
---	--

<div>> 답지 해석</div> <div>② 마케팅 학위를 받기 위해 온라인 수업을 듣는 게 좋을 거야.</div> <div>③ 사업 확장의 부정적인 영향을 잊지 마.</div> <div>④ 네 제품에 대한 광고를 올리는 게 어때?</div> <div>⑤ 같이 새로운 온라인 사업을 시작하는 건 어때?</div>	
---	--

16~17 장문 듣기	
<div>한 줄 > 해석</div> <div>새 동지에 사용되는 재료</div> <div>W : Hello, students.</div> <div>안녕하세요. 학생 여러분.</div>	

We all know birds are expert nest builders. 우리는 모두 새들이 동지 짓기의 전문가라는 것을 알고 있습니다. 『So today, we'll learn about the reasons that some materials are used in bird nests.』—『¹⁶번 ①의 근게알체』 그래서 오늘 우리는 어떤 재료들이 새 동지에 사용되는 이유에 대해 배울 것입니다.

Firstly, many types of birds incorporate different kinds of materials to keep their nests warm. 우선, 많은 종류의 새가 자기 동지를 따뜻하게 유지하기 위해 다양한 종류의 재료들을 포함합니다. 『Particularly, feathers are commonly used for this purpose.』—『¹⁷번 ①의 근게알체』 특히 이러한 목적으로 깃털이 흔히 사용됩니다.

Secondly, some bird species build their nests along the side of cliffs or buildings, which requires sticky substances. 둘째로, 일부 새의 종들은 절벽이나 건물의 측면을 따라 동지를 짓는데 그러려면 점착 물질이 필요합니다. 『These birds use mud because it attaches well to vertical surfaces.』—『¹⁷번 ②의 근게알체』 이러한 새들은 진흙이 수직 표면에 잘 붙기 때문에 진흙을 사용합니다. Next, some tiny birds normally build small cup-like nests with light materials, so they need an additional material to bind them.

다음으로, 일부 매우 작은 새들은 보통 가벼운 재료로 작은 컵 모양의 동지를 짓기 때문에, 그것들을 묶을 수 있는 추가적인 재료가 필요합니다. 『They often use spiderwebs to build these nesting materials together.』—『¹⁷번 ③의 근게알체』 그들은 이런 동지를 짓는 물집들을 한데 고정하기 위해 흔히 거미줄을 사용합니다.

Lastly, some species of birds that live in cold environments use certain objects to protect their eggs. 마지막으로, 추운 환경에서 사는 일부 새의 종들은 자기 알을 보호하기 위해 특정한 물체를 사용합니다. 『These birds gather stones for their nests to place their eggs on.』—『¹⁷번 ④의 근게알체』 이러한 새들은 알을 올려놓기 위해 자기 동지에 돌을 모읍니다. This keeps their eggs above ground level, which reduces the danger of flooding from melting ice. 이것은 알을 지표면보다 높게 두어, 녹는 얼음 때문에 물에 잠길 위험을 줄여줍니다. Now, let's watch a short video clip about these fascinating bird nests. 이제, 이 매혹적인 새 동지에 대한 짧은 비디오 영상을 시청합시다.

16 주제 파악	정답률 74% 정답 ②
<div>> 왜 정답일까?</div> <div>『So today, we'll learn ~ used in bird nests.』에서 여자는 새가 동지를 지을 때 특정 재료가 사용되는지 그 이유를 알아보자고 하므로, 여자가 하는 말의 주제로 가장 적절한 것은 ② '새 새들은 동지를 지을 때 특정 재료를 쓰는가'이다.</div>	

<div>> 답지 해석</div> <div>① 새들이 동지를 지을 재료를 모으기 위해 협력하는 방법</div> <div>③ 새 동지에 해로운 천연 물질들</div> <div>④ 도시에서 새들이 동지 짓는 데 쓸 재료의 부족</div> <div>⑤ 새 동지에서 영감을 얻은 산업용 건축 재료들</div>	
--	--

담화에서 여자는 새가 동지 짓기에 활용하는 재료의 예로 깃털, 진흙, 거미줄, 돌을 언급하므로, 언급되지 않은 것은 ④ '나뭇잎'이다.

<div>> 왜 오답일까?</div> <div>① 'Particularly, feathers are commonly used for this purpose.'에서 '깃털'이 언급되었다.</div> <div>② 'These birds use mud because it attaches well to vertical surfaces.'에서 '진흙'이 언급되었다.</div> <div>③ 'They often use spiderwebs to fasten these nesting materials together.'에서 '거미줄'이 언급되었다.</div> <div>⑤ 'These birds gather stones for their nests to place their eggs on.'에서 '돌'이 언급되었다.</div>	
--	--

18 목적 파악	정답률 96% 정답 ④
<div>해석</div> <div>수영장 추가 대여 문의</div> <div>Hylean Miller 씨께</div> <div>안녕하세요, 저는 Nelson Perkins이며 Broomstone 고등학교 교사이자 수영 코치입니다. 지난주에 저는 저희 여름 수영 캠프를 위해 귀사의 수영장 중 한 곳을 예약했습니다. 하지만 그곳의 인기로 인해, 저희가 예상한 것보다 30명 더 많은 학생이 캠프에 오게 되어, 그들을 위한 수영장 한 곳이 더 필요합니다. 귀사 웹사이트의 대여란에 보면 여름철 동안 두 곳의 다른 수영장이 있다고 나와 있는데, Splash Pool과 Rainbow Pool입니다. 추가 대여가 가능할지를 저에게 알려주시기를 바랍니다. 미리 감사합니다.</div>	

<div>> 왜 정답일까?</div> <div>'Please let me know if an additional rental would be possible.'에서 대여란에 안내된 수영장 두 곳 중 한 곳을 추가로 대여할 수 있을지 알고 싶다고 하므로, 글의 목적으로 가장 적절한 것은 ④ '수영장 추가 대여 가능 여부를 문의하려고'이다.</div>	
---	--

19 심경 파악	정답률 93% 정답 ①
<div>해석</div> <div>노을을 못 볼 뻔했으나 무사히 구경한 Jessica</div> <div>Jessica가 타고 있는 섬 관광버스는 바다에 면한 절벽 쪽으로 천천히 움직이고 있었다. 바깥에서는 하늘이 점점 어두워지고 있었다. Jessica는 “교통 때문에 노을을 놓치게 생겼어.”라고 말하며 걱정스럽게 한숨지었다. 버스가 절벽 주차장에 도착했다. 다른 승객들이 자신들의 가방을 챙기는 동안, Jessica는 재빨리 버스에서 내렸고 바다 전망으로 유명한 절벽으로 뛰어 올라갔다. 꼭대기에 이르렀을 때 그녀는 포기하려던 참이었다. 바로 그때 그녀는 지는 해를 보았는데, 그것은 여전히 하늘에서 밝게 빛나고 있었다. Jessica는 “노을이 너무 아름다워. 내가 기대했던 것보다 훨씬 더 좋아.”라고 혼잣말을 했다.</div>	

<div>> 왜 정답일까?</div> <div>노을을 볼 수 있는 시간에 도착하지 못할까봐 걱정하던 Jessica (~ sighed with concern, "I'm going to miss the sunset because of the traffic.")가 무사히 노을을 구경하고 기뻐했다("The glow of the sun is so beautiful. It's even better than I expected.")는 내용의 글이다. 따라서 Jessica의 심경 변화로 가장 적절한 것은 ① '걱정하는 → 기쁜'이다.</div>	
---	--

<div>> 답지 해석</div> <div>② 지루한 → 자신 있는</div> <div>③ 안도한 → 짜증이 난</div> <div>④ 즐거운 → 무관심한</div> <div>⑤ 후회하는 → 우울한</div>	
--	--

20 주장 파악	정답률 63% 정답 ②
<div>해석</div> <div>추진력의 중요성</div> <div>둘 다 대학에서 뛰고 싶어 하는 두 명의 운동선수를 생각해 보라. 한 명은 매우 열심히 해야 한다고 말하고, 다른 한 명은 목표 설정을 이용해 계속 진전하고 자신이 부족한 특정 기술을 연마할 계획을 세운다. 둘 다 열심히 하고 있지만, 후자인이 영리하게 하고 있다. 운동선수가 정말로 열심히 하지만 원하는 진전을 이루지 못하는 것은 좌절스러울 수 있다. 차이를 만들어낼 수 있는 것은 추진력, 즉 기술과 신체 영역에서 이루어진 이점을 극대화하기 위해 정신적 장치를 활용하는 것이다. 추진력은 방향(목표)을 제공하고, 노력(동기 부여)을 유지시키며, 그냥 열심히 하는 것을 넘어서는 훈련의 마음가짐을 만든다. 추진력은 신체와 기술 장치에 직접적인 힘을 가하여, 그것들이 활력과 목적을 가지고 회전할 수 있도록 강화하고 다듬는다. 욕망은 여러분이 운동을 하거나 연습할 때 그러한 장치가 더 빨리 더 열심히 회전하게 만들지도 모르지만, 애초에 그것들을 만든 것은 추진력이다.</div>	

<div>> 왜 정답일까?</div> <div>'What can make the difference is drive ~' 이후로 정신력 추진력을 잘 활용해야 훈련 성과가 달라진다는 내용이 제시되는 것으로 보아, 필자가 주장하는 바로 가장 적절한 것은 ② '선수들은 최고의 성과를 얻기 위해 정신적 추진력을 잘 활용해야 한다.'이다.</div>	
---	--

21 함축된 의미 추론	정답률 51% 정답 ⑤
<div>해석</div> <div>주관적 견해에 영향을 받는 현실 인식</div> <div>우리의 세계관은 외부로부터 순수하고 객관적인 형태로 우리에게 주어지는 것이 아니라, 그것은 우리의 정신 능력, 우리가 공유한 문화적 관점, 그리고 우리의 독특한 가치관과 신념에 의해 형성된다. 이것은 우리의 마음 외부에 현실이 없거나 세계는 환경에 불과하다는 말이 아니다. 그것은 우리가 지닌 현실 버전은 바로 그것, 즉 <i>우리의</i> 버전이지 <i>유일한</i> 버전은 아니라는 이야기다. 이론적 구성으로서가 아닌, 이치에 맞으면서 보편적이거나 권위 있는 단 하나의 버전은 없다. 우리는 세계를 '정말로 있는 그대로'가 아니라, 우리에게 보이는 대로만 볼 수 있는데, 왜냐하면 세계에 형태를 부여하는 관점 없이 '정말로 있는 그대로'란 없기 때문이다. 철학자 Thomas Nagel은 '입장이 없는 관점'은 없다고 주장했는데, 왜냐하면 우리는 특정한 관점에서 보는 경우를 제외하고는 세계를 볼 수 없고, 그 관점이 우리가 보는 것에 영향을 미치기 때문이다. 우리는 우리가 세계를 이해할 수 있게 만드는 인간의 렌즈를 통해서만 세계를 경험할 수 있다.</div>	

<div>> 왜 정답일까?</div> <div>우리는 세계를 완벽하게 객관적으로 인식할 수 없으며, 우리 자신의 인식이나 관점을 통해서만 바라볼 수 있다(We can experience the world only through the human lenses ~)는 것이 글의 요지이다. 인간은 자기 눈에 비치는 대로 세계를 볼 뿐, 세계를 진정 있는 그대로 인식하지 못한다(We can see the world only as it appears to us, not "as it truly is," ~)는 것이다. 밑줄 부분이 포함된 문장 또한 '주관적 견해에 영향받지 않은 현실 인식'은 없다는 의미일 것이므로, 밑줄 친 부분이 의미하는 바로 가장 적절한 것은 ⑤ '편견에 치우치지 않고 객관적인 세계관'이다.</div>	
---	--

<div>> 답지 해석</div> <div>① 주관적인 견해에 영향을 받는 현실 인식</div> <div>② 대부분의 사람이 염두에 두고 있는 가치 있는 관점</div> <div>③ 극소수의 사람이 채택하는 특정한 견해</div> <div>④ 우리의 편견을 깨는 비판적 통찰</div>	
---	--

22 요지 파악	정답률 55% 정답 ①
<div>해석</div> <div>주체적 소비자가 되기 위해 필요한 것</div> <div>흔히 간과되지만 개인정보 역설이라는 개념에서 큰 역할을 하는 것은 소비자이고, 이해관계자 못지않게 중요하다. 모든 방식의 디지털 경험과 공동체에서 소비자 참여 수준은 그야말로 폭발적으로 증가해 왔으며, 대화될 기미가 거의 또는 전혀 보이지 않는다. 소비자들 사이에서는 이러한 회사들이 제공하는 풍부한 경험을 추진하는 데 본인의 개인 정보가 도움이 된다는 것뿐만 아니라, 이 정보를 공유하는 것이 전체로는 부분으로든 이러한 경험에 대해 지불하는 대가이기도 하다는 인식이 있다. 정보 수집 및 이용의 내용과 시기, 이유에 대해 더 잘 이해하지 못할 경우, 소비자는 흔히 (본인이) 취약해지고 감동을 겪는다는 느낌을 받게 된다. '내 휴대폰에 있는 이 식당 검색 앱이 마음에 드는데, 그 앱이 내 현재 위치를 이용할 수 있느냐고 물을 때 'ok'를 누르면 내 정보는 어떻게 되는 걸까?' 그들에게 선택권을 제공할 수 있는 도구로 무장한 소비자는 수동적 방관자에서 능동적 참여자로 바뀐다.</div>	

<div>> 왜 정답일까?</div> <div>글 중반부에서 소비자가 개인정보 수집의 내용, 시기, 이유 등을 모르는 채로 개인정보를 서비스에 대한 '대가'처럼 제공하다가는 취약해진 기분과 감동을 느끼게 된다(Without a better understanding of the what, when, and why of data collection and use, the consumer is often left feeling</div>	
---	--

[**1회**] 2023학년도 6월 모의평가

005

FESTA

What?

FESTA 01 고1, 고2, 고3 전과목 ALL 9,900원
FESTA 02 고1, 고2 3개년 국어·영어·수학 3월 실전 모의고사 제공
FESTA 03 고1, 고2, 고3 영어 ALL [최저별 영단어장] 책~다 VOCA 제공
FESTA 04 고3 5개년 국어·영어·수학 3월 학력평가 대비! 기출문제 PDF 제공

515

2006~2022 「515만부 판매」 수능기출 베스트셀러

2023 리얼 오리지널 Series [전과목 9,900원]

고1 예비

- 예비 고1 전과목 | 반배치고사+3월 전국연합 모의고사 3개년 21회
- 예비 고1 전과목 | 3월 전국연합 학력평가 모의고사 3개년 21회

고1 3개년

- 국어 | 전국연합 학력평가 기출 모의고사 3개년 13회
- 영어 | 전국연합 학력평가 기출 모의고사 3개년 13회
- 수학 | 전국연합 학력평가 기출 모의고사 3개년 13회
- 통합 사회·과학 | 전국연합 학력평가 기출 모의고사 3개년 36회

고2 3개년

- 국어 | 전국연합 학력평가 기출 모의고사 3개년 13회
- 영어 | 전국연합 학력평가 기출 모의고사 3개년 13회
- 수학 | 전국연합 학력평가 기출 모의고사 3개년 13회

고3 3개년 [수능 3화+모의평가 6화+전국연합 6회]

- 국어 [공통+화법과 작문] | 수능기출 전국연합 모의고사 3개년 15회
- 국어 [공통+언어와 매체] | 수능기출 전국연합 모의고사 3개년 15회
- 영어 | 수능기출 전국연합 모의고사 3개년 15회
- 수학 [공통+확률과 통계] | 수능기출 전국연합 모의고사 3개년 15회
- 수학 [공통+미적분] | 수능기출 전국연합 모의고사 3개년 15회
- 수학 [공통+기하] | 수능기출 전국연합 모의고사 3개년 15회

고1·고2 4개년

- 고1 국어 | 전국연합 학력평가 기출 모의고사 4개년 15회
- 고1 영어 | 전국연합 학력평가 기출 모의고사 4개년 15회
- 고2 국어 | 전국연합 학력평가 기출 모의고사 4개년 15회
- 고2 영어 | 전국연합 학력평가 기출 모의고사 4개년 15회

고1·고2·고3 5개년 영어 독해

- 고1 영어 독해 | 전국연합 학력평가 기출 모의고사 5개년 18회
- 고2 영어 독해 | 전국연합 학력평가 기출 모의고사 5개년 18회
- 고3 영어 독해 | 수능기출 학력평가 모의고사 5개년 18회

고3 5개년 [수능 5화+모의평가 10회]

- 국어 [공통+화법과 작문] | 6·9·수능 평가원 기출 모의고사 5개년 15회
- 국어 [공통+언어와 매체] | 6·9·수능 평가원 기출 모의고사 5개년 15회
- 영어 | 6·9·수능 평가원 기출 모의고사 5개년 15회
- 수학 [공통+확률과 통계] | 6·9·수능 평가원 기출 모의고사 5개년 15회
- 수학 [공통+미적분] | 6·9·수능 평가원 기출 모의고사 5개년 15회
- 수학 [공통+기하] | 6·9·수능 평가원 기출 모의고사 5개년 15회

고3 국어 | 선택과목

- 국어 [화법과 작문] | 수능기출 학력평가 모의고사 5개년 37회
- 국어 [언어와 매체] | 수능기출 학력평가 모의고사 5개년 37회

고3 5개년 | 사회·과학

- 생활과 윤리 | 수능기출 학력평가 모의고사 5개년 35회
- 사회·문화 | 수능기출 학력평가 모의고사 5개년 35회
- 생명과학 I | 수능기출 학력평가 모의고사 5개년 35회
- 지구과학 I | 수능기출 학력평가 모의고사 5개년 35회

고3 5개년 | 영어 듣기

- 영어 듣기 | 수능기출 학력평가 모의고사 5개년 35회(+Dictation)



「SCAN ME」

홈페이지를 통해 교재의 구성을 조금 더 자세하게 보실 수 있습니다.

리얼 오리지널 6·9·수능 평가원 모의고사 5개년 15회 [고3 영어]

발행처 수능 모의고사 전문 출판 입시플라이 발행일 2022년 12월 1일 등록번호 제 2017-0022호

홈페이지 www.ipsifly.com 대표전화 1566-9939 구입문의 02-433-9975 내용문의 02-433-9979 팩스 02-433-9905

발행인 조용규 편집책임 양창열 김유 이혜민 임명선 김선영 물류관리 김소희 이혜리 주소 서울특별시 중랑구 용마산로 615 정민빌딩 3층

※ 페이지가 누락되었거나 파손된 교재는 구입하신 곳에서 교환해 드립니다. ※ 발간 이후 발견되는 오류는 입시플라이 홈페이지 정오표를 통해서 알려드립니다.



9 788968 982934
ISBN 978-89-6898-293-4

정가 9,900원